

VIA DEL PUY EN VELAY (via Podiensis)

Questo descrittivo può essere utile per chi vuole percorrere questo cammino storico. La Via del Puy é la parte francese del GR65 che é diventato ormai il cammino europeo di Santiago per eccellenza, che ora attraversa tutta l'Europa centrale, da Berlino e dalla Polonia, da Budapest e da Vienna, e che va fino a Santiago di Compostella. Infatti anche il Camino Francés in Spagna si chiama GR65 e talvolta si vedono gli antichi segni caratteristici di vernice biancorossa con due tratti sovrapposti, le svolte indicate con angolo del tratto bianco. Questo GR (grande randonnée o gran recorrido) é segnato da Ginevra come Via Gebennensis fino a Le Puy en Velay, punto di partenza moderno di una delle vie "storiche" francesi, la via Podiensis, perché il vescovo Gotescalco partì da qui per il suo pellegrinaggio nel IX secolo, descrivendo grossomodo il suo percorso. Di fatto, la Federazione francese di trekking (FFRP) nel 1972 (e fino al 1982) decise di farci un sentiero di escursione pedestre per i weekend e le 4 settimane di ferie, conquista del maggio '68 francese, e la rinascita dei cammini a Compostella lo fece poi suo come Via Podiensis- via del Puy en Velay.

Circa 350 km fino a Cahors e 450km da Cahors a Roncisvalle.

Rude, desertica e difficile nella prima parte, questa via attraversa piccoli villaggi di montagna, con monasteri, abbazie e fortezze, e nella seconda parte, più a sud, dei luoghi turistici, come la valle del Lot, il Gers (la Toscana francese, dicono loro...) ed il Béarn per finire nel paese Basco ed i Pirenei.

Ricordatevi di prenotare (reserver) il posto-letto (nuitée), perché rischiate di non trovare posto, anche se ci sono molti gites pubblici e privati a vari prezzi e spesso con mezza pensione (demi-pension). In ogni caso, chiedete al municipio (mairie) o all'office de tourisme (syndicat d'initiative): un posto per dormire si trova, in un qualsiasi locale municipale, perché la legge francese lo impone.

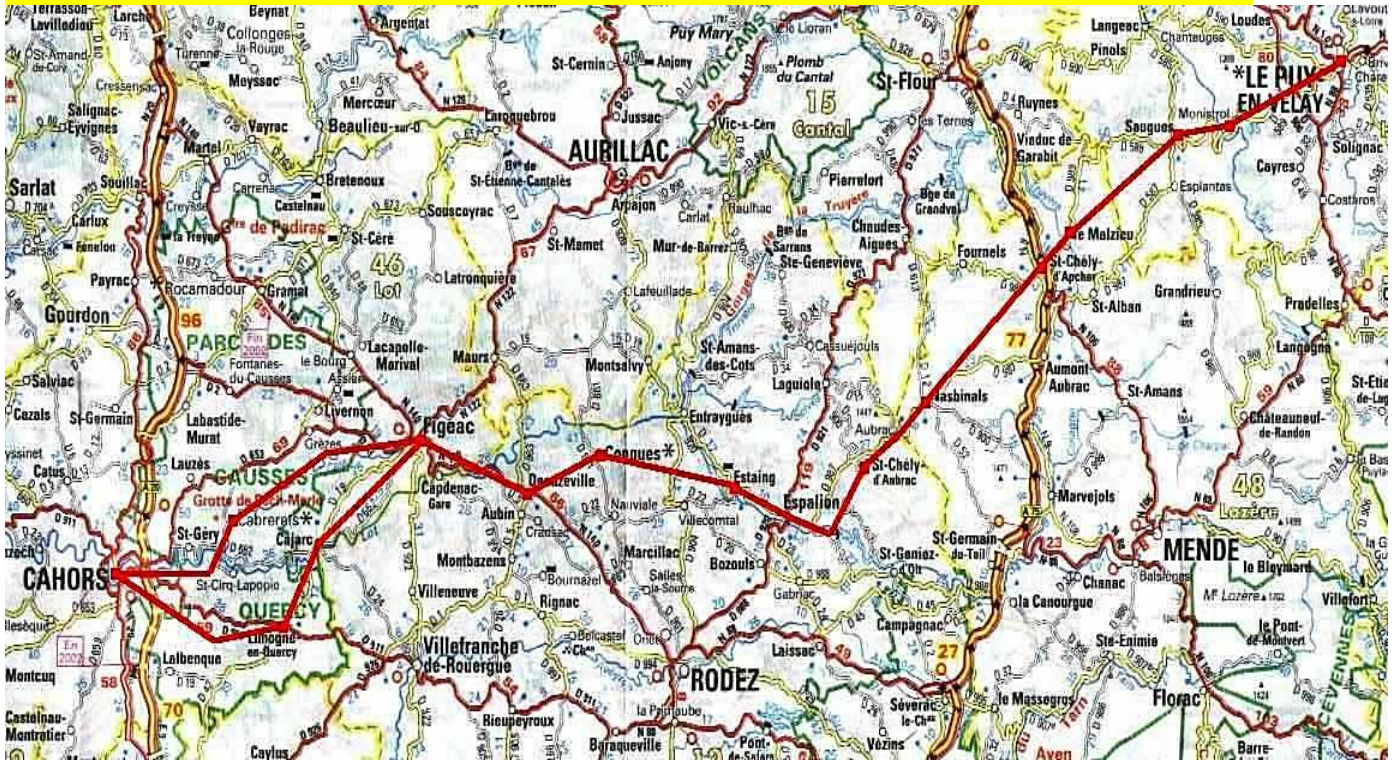
Il passaggio dei Monti dell'Aubrac é difficile anche in estate per il clima freddo e ventoso, piove e nevica spesso ed é un deserto di montagna, ma questo aiuta a stringere legami con gli altri camminanti. Poi, scesi a quote più basse, le cose diventano più facili. Verificate l'altimetria per avere un'idea della tappa e delle difficoltà che vi aspettano. I costi sono francesi, dormire costa intorno ai 15-20€ e la mezza pensione 35-40€. Dopo la crisi del covid i prezzi sono aumentati a dismisura e le accoglienze a donativo praticamente scomparse. La Francia profonda é molto bella, selvaggia, ancora agro-pastorale ed alcuni luoghi vi lasceranno il segno. La desertificazione sarebbe totale se non ci fossero questi cammini, con il passaggio della gente tutto l'anno. In treno arrivate a Lione, poi a Saint Etienne e a Le Puy en Velay (www.ter-sncf.com, pagine regionali in formato pdf); in auto, si può lasciare la macchina in un parking ed in ogni caso all'OT hanno l'abitudine all'afflusso pellegrino. La regola francese é di evitare l'asfalto, quindi ci sono molti giroingiro che allungano tappe e km, che spesso e volentieri vi fanno andare nel fango e negli spineti... ! Il mio spirito di camminante talvolta preferisce andare dritti alla meta... e dunque, di tappa in tappa, a voi la scelta del percorso migliore.

Troverete gente che va con asini, muli, cavalli, cani da traino, tricicli, passeggini con sopra lo zaino, carrelli da supermercato, borse della spesa a ruotine, sedie a rotelle... Genti che vengono da tutte le parti, cittadini in vacanza alternativa, turisti con grosse carte di credito e poco peso sulle spalle, gente intruppata che si fa portare lo zaino e accompagnare da cuoco e autista, persone dell'età del tempo libero in tutte le epoche dell'anno, giovani e vacanzieri in estate, qualche italiano. Un bus www.compostelbus.com fa tutte le tappe fino a Conques raccogliendo pellegrini e www.lamallepostale.com dal Puy en Velay fino a Moissac porta i vostri zaini e valigioni dove volete. I bus regionali costano solo 2€ in tutto il sud della Francia. Potete consultare i siti www.chemins-compostelle.com in francese, www.godesalco.com in spagnolo e www.chemindecpostelle.com in quattro lingue per gli alloggi. Esistono anche delle guide, ma non in italiano, della FFRP (federazione francese randonnée pedestre). NB: Queste note sono state aggiornate a agosto 2023 da me e da altri camminanti, ma i prezzi cambiano e quindi segnalatemi eventuali errori od omissioni.

Buon cammino! Flavio Vandoni flaovandong (at sta per @) gmail.com

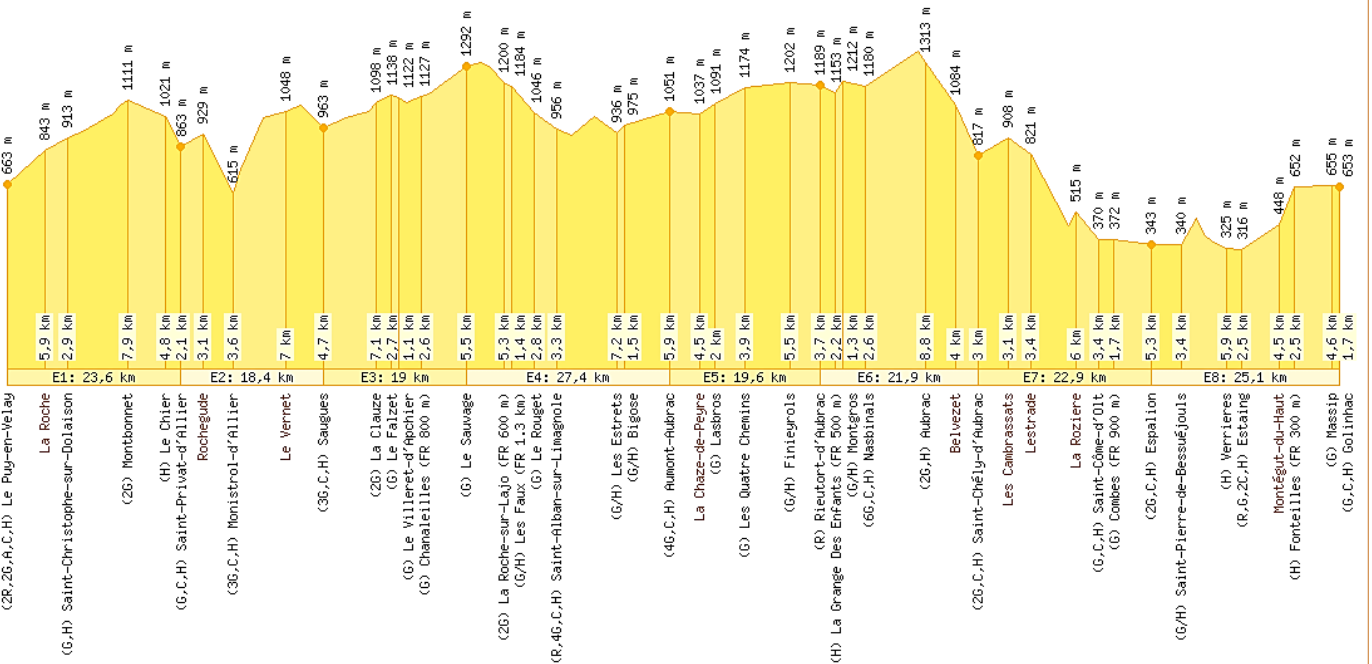
ABBREVIAZIONI: OT : office du tourisme = ufficio del turismo, DP mezza pensione (demi pension); Donativo: offerta; Pl posti, lits, Cuc : cucina disponibile / GEC : gîte d'étape=alloggio comunale, GEP : alloggio privato, AC : accueil= accoglienza ; AJ ostello gioventù (auberge de jeunesse), ostello comunale/ sx sinistra; dx destra.

PRIMA PARTE- dal PUY EN VELAY a CAHORS – circa 350 km



I - De Le Puy-en-Velay a Golinhac - 177,9 km

Parte I del viaje desde Le Puy-en-Velay hasta Cahors (334,8 km) por la Vía Podiense.
 Se muestran las altitudes y distancias parciales de las 37 localidades de alojamiento y de otros 9 lugares.
 G: gîte d'étape o centre d'accueil para senderistas. R: refugio o acogida de peregrinos. A: albergue juvenil.
 C: camping. H: hotel, hostel, casa rural, chambres d'hôtes... FR: fuera de la ruta.

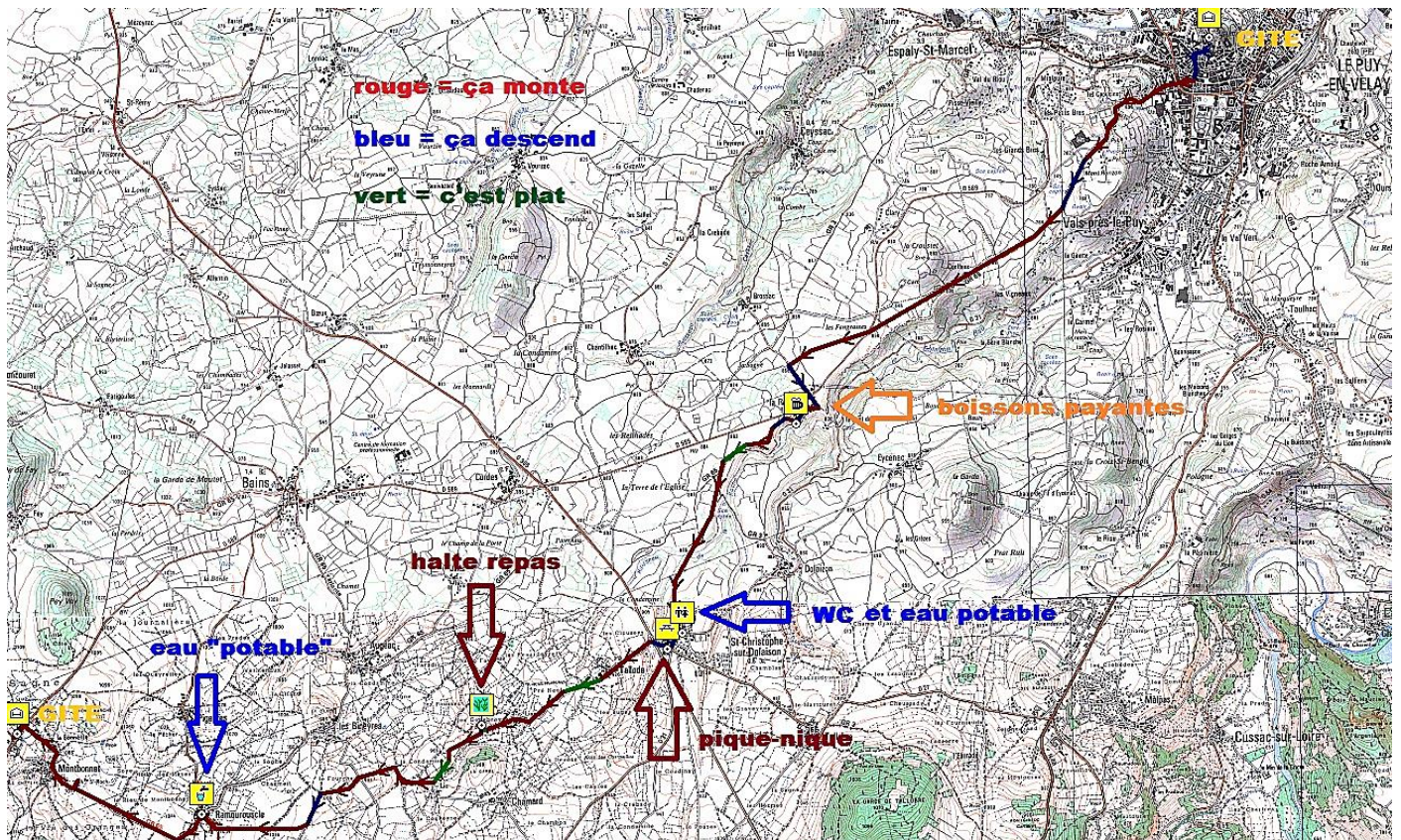
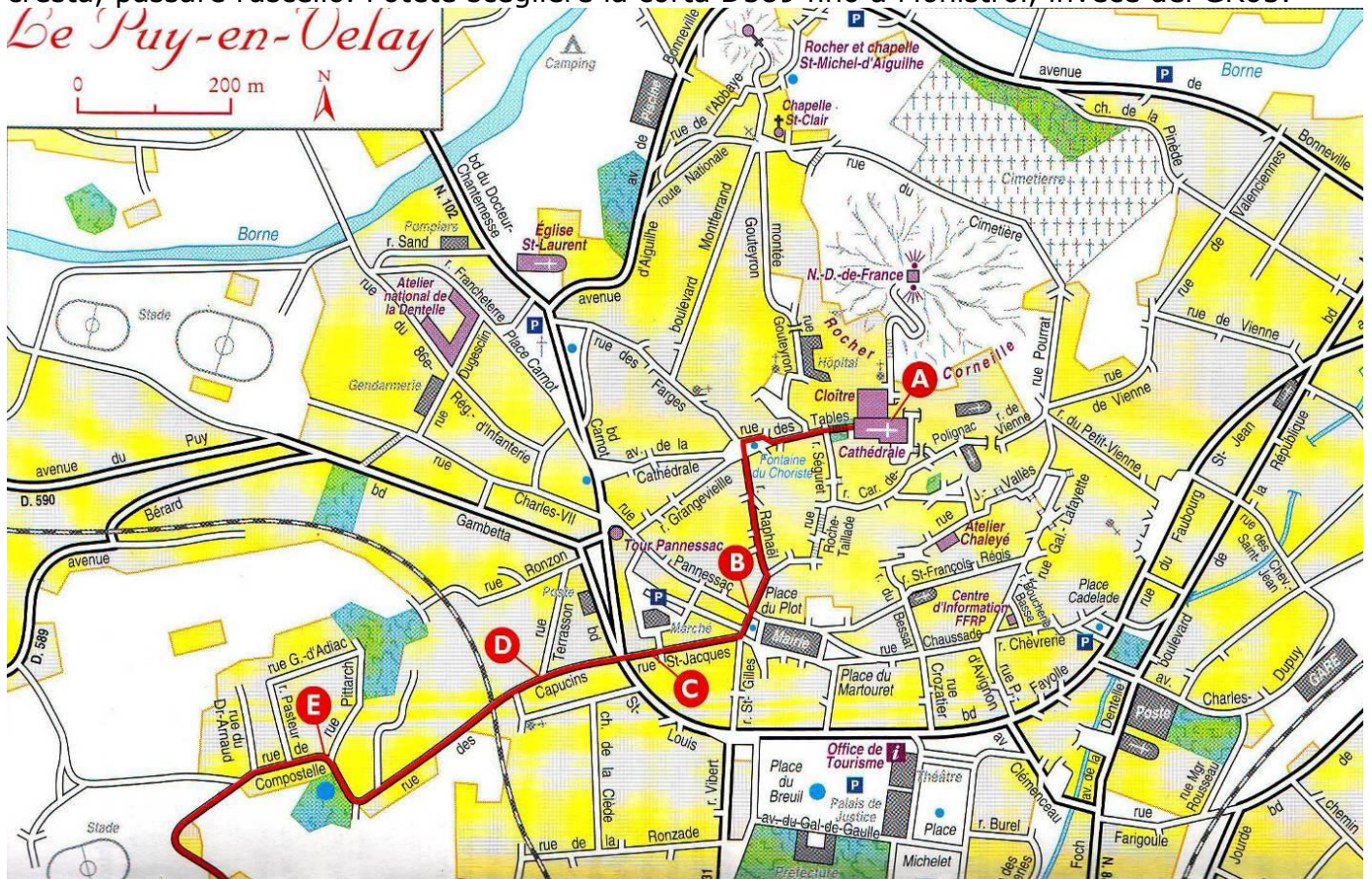


Gráfica generada por Godesalco.com para flavio el 25 de septiembre de 2013

Note nell'ordine

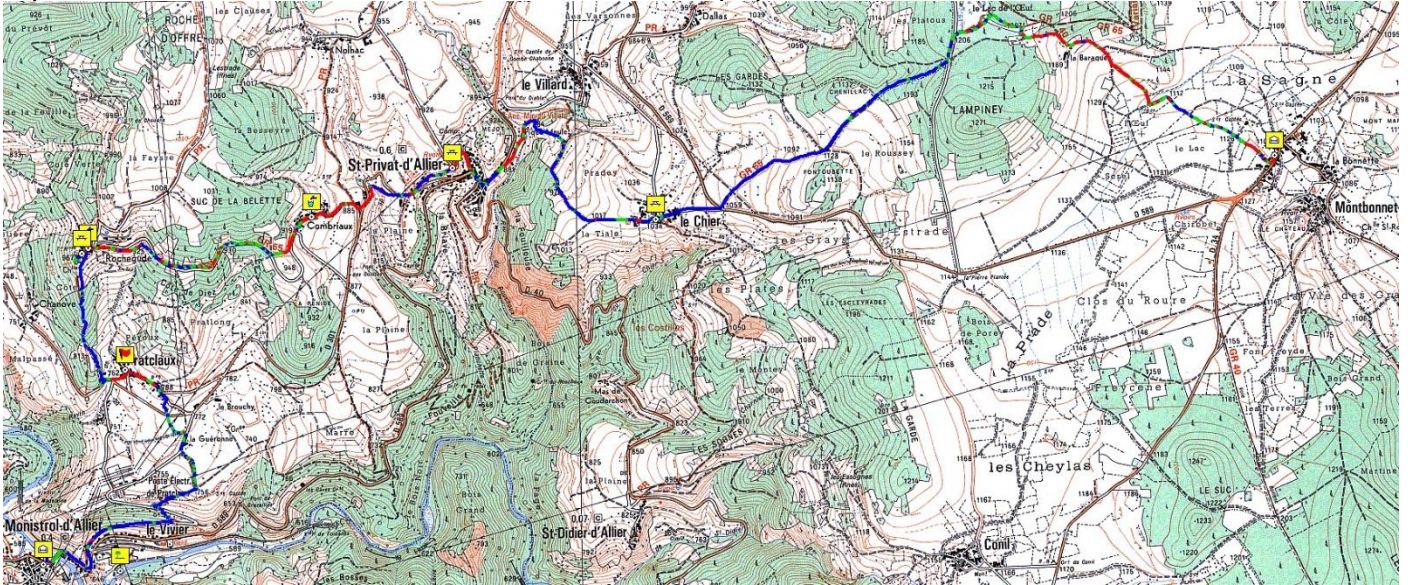
Km -altitudine- località- rifugio, posti, prezzo, cucina, telefono e note varie
km 0 663m Le Puy en Vélly (OT): GE Relais du pèlerin saint Jacques- asso Rhône-Alpes, 28 rue Card Polignac, 0637886583 a donativo con colazione/ GE Grand Séminaire, 4 rue saint Georges, 216pl/23-33€ la camera, cena a 13€, parking 0471099310/ GEP st François, rue saint mayol 6, 0471059886 da 19pl/25€ cuc+ cena a 15€/ AJ centre Cardinal, 9 rue Vallès 0471055240 da 50pl/15€/cuc/aprile -ottobre. Dall'alto del piton, la vergine nera veglia sulle cattedrale ed il chiostro, il castello ed il museo, un altro piton con la chiesa di saint Michel/ ogni giorno in cattedrale il saluto ai pellegrini in partenza/ **si parte da lì** : le

scalinate, rue des tables, la fontana, a sx per rue Raphael, piazza du plot (il municipio), prendere rue saint Jacques, rue des capucins, rue de compostelle; si sale, a dx il cono vulcanico Croustet, incrocio con D589 che si può seguire fino a La Roche, cammino sotto cresta, passare ruscello. Potete scegliere la corta D589 fino a Monistrol, invece del GR65.



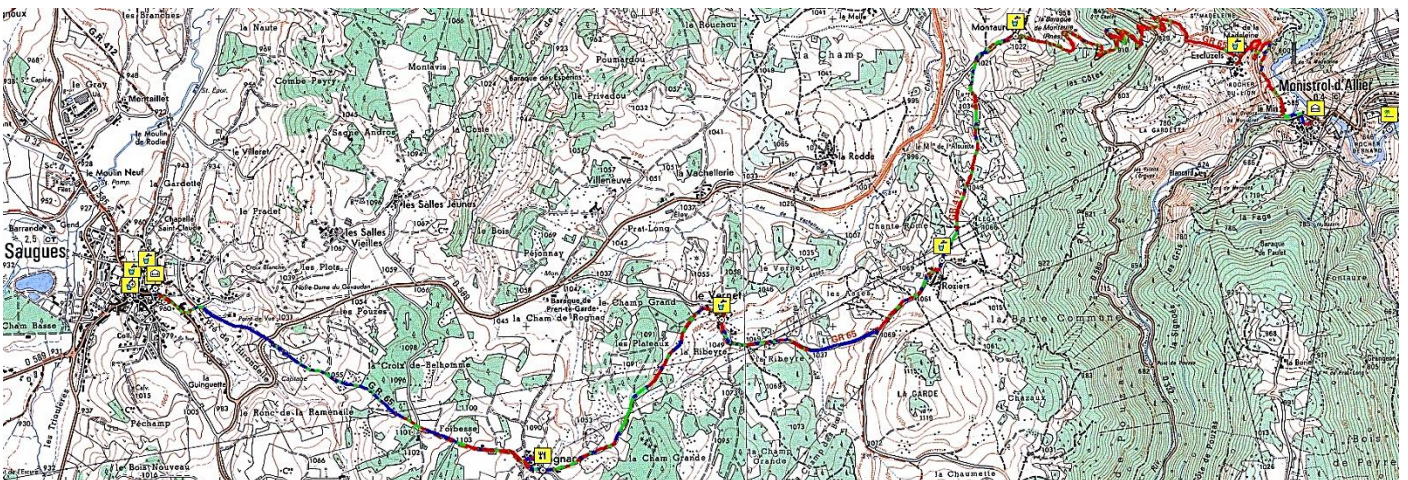
8km 908m Saint Christophe Dolaison: GEP la vieille maison, Allègre, 0471031778 da 14pl/22€ cuc, dp 40€, a 600m/ dopo il castello, seguire stradina a dx verso Tallode e Liac, per Ramourouscle, verso chiesetta saint Roch

8km 1108m Montbonnet: GEP l'escole, 0471575103 da 15pl/15€, dp 33€/ GEP la grange, 0620744743 da 15pl/dp 33€/ GEP première étape, 0621471896 da 14pl/ dp 40€/ Niente negozio, camping possibile nel giardino// passare D589, pista montante verso fattoria Baraque e lago de l'Oeuf = dell'uovo (occhio a non seguire il GR40), seguire strada forestale e pista erbosa fino alla D589, le Chier, il mulino piquemeule, di nuovo la D589

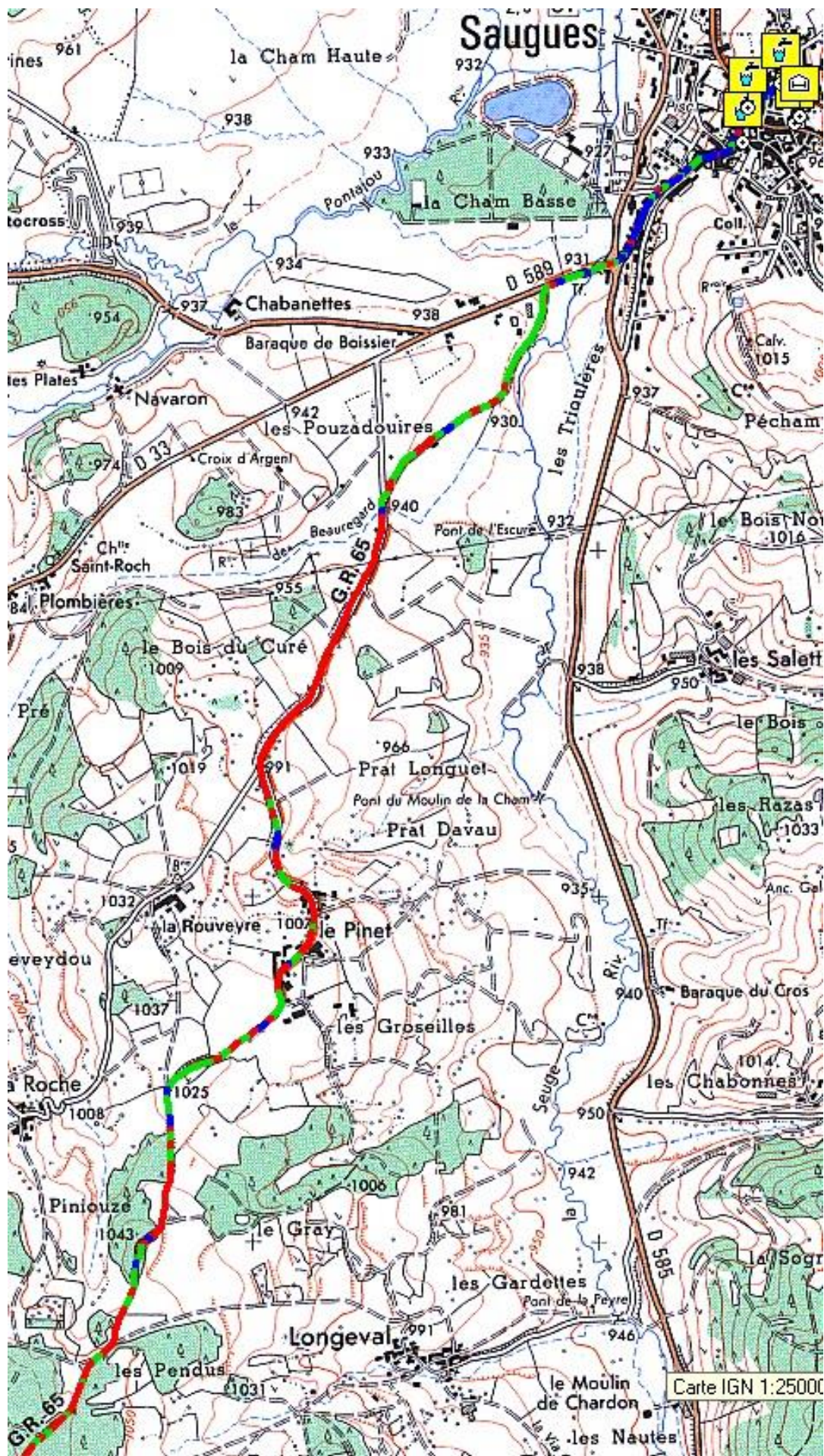


8km 890m Saint Privat d'Allier: GEP Abri du Jacquet 0636984584- 15pl 17€ con colazione, dp 30€/ GEP Kompost'l 0471572478 da 15pl/14-19€ colazione 6€. Cena 15€. Cucina/ villaggio su roccione basaltico/ si sale, strada per Rochegude (GEP 0633704810 da 14pl/ 16€ dp 36€), si scende a D301, a sx per Pratclaux, strada per la Gueronne e Monistrol

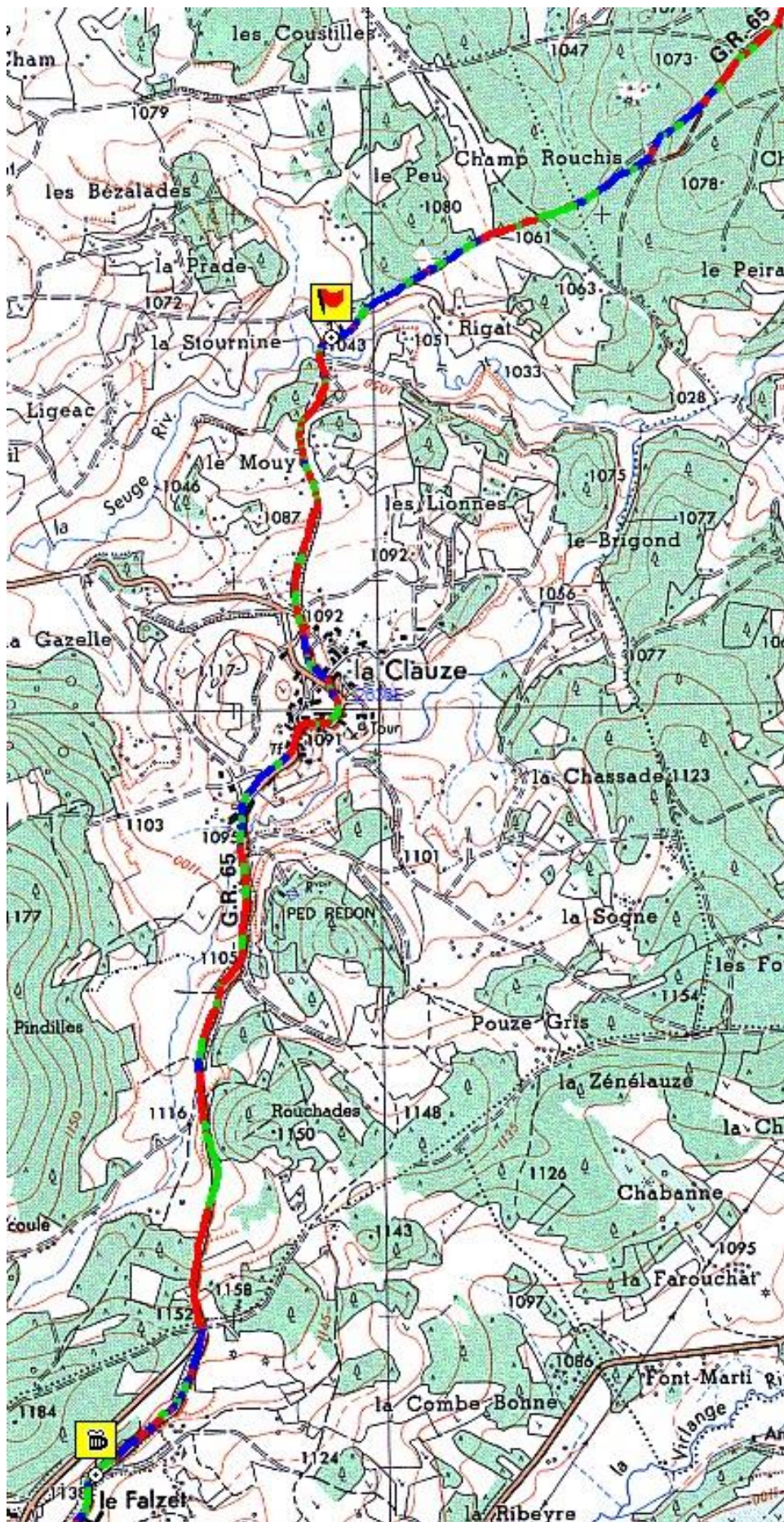
7km 619m Monistrol d'Allier: GEC Mairie 19pl/8€ cuc, 0471572414/ 0471572121/ GEP Repos du Pèlerin, centro paese, 0471572357- 15pl 34€ mp/ GEP tsabone, dietro la chiesa, Fourquet 0471061723-0615153839 da 12pl/solo dp 33€/ gole del fiume Allier, cappella troglodita di santa Maddalena/ passare ponte e D589, a dx verso mulino e salita; alla croce di ferro a sx verso la cappella della Maddalena, salita fino a l'Esclusel, ancora salite fino a Montmaure (da qui si può seguire D589 fino a Saugues) sennò dopo la strada seguire la pista fino a Roziers, le Vernet, Rognac ecc



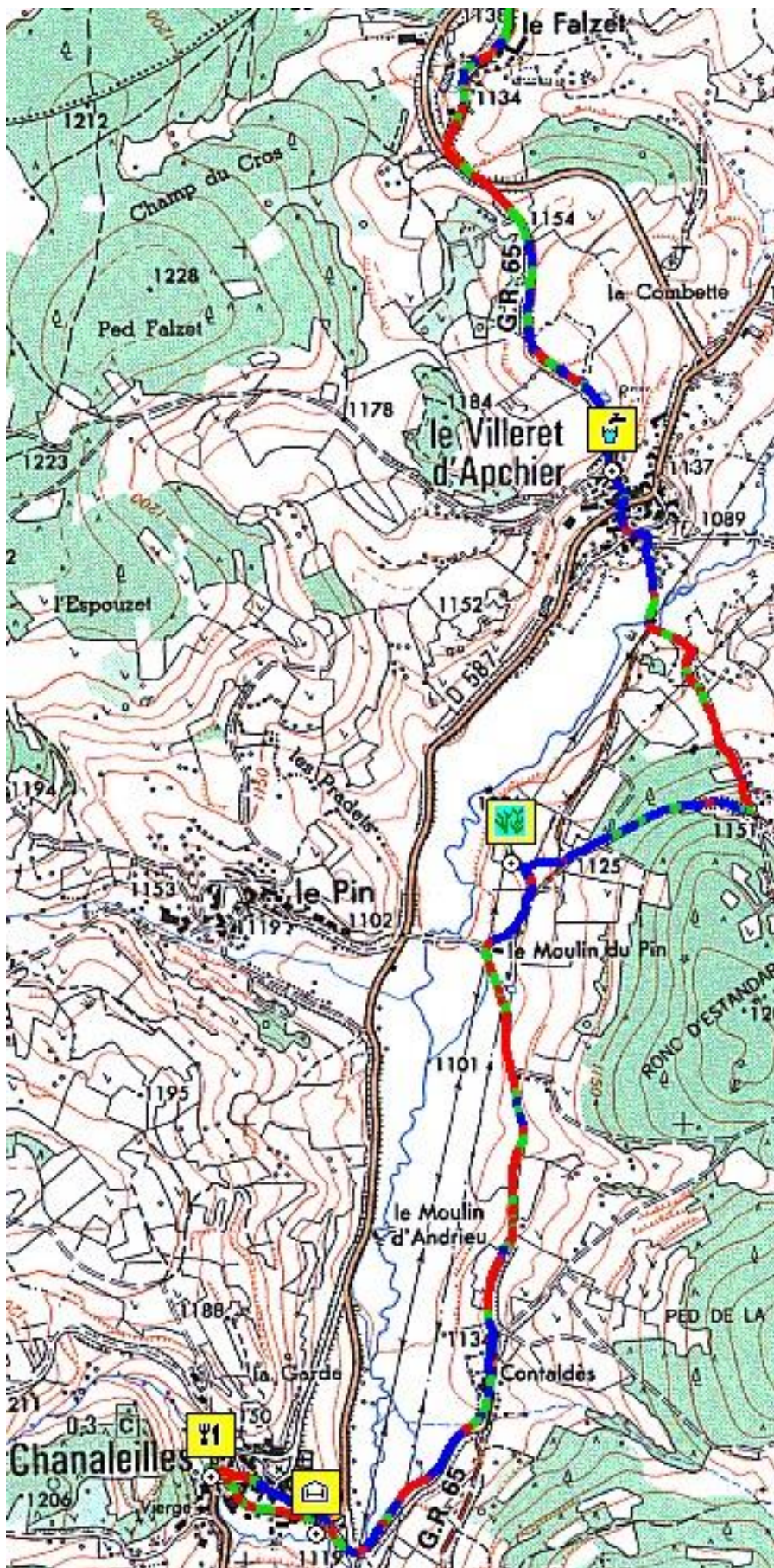
12km 960m Saugues: Centre d'Accueil La Margeride, 8 rue des Tours Neuves, 0471776097 da 40pl 16€ dp 36€ / GEC/Camping (8 rue Margeride): OT per soldi e chiavi 0471778062 e 0665150432 da 15pl 15€ da pasqua a ognissanti, cucina/ altri GEP a prezzi vari/ Il museo della "bestia del Gevaudan", la torre degli inglesi//



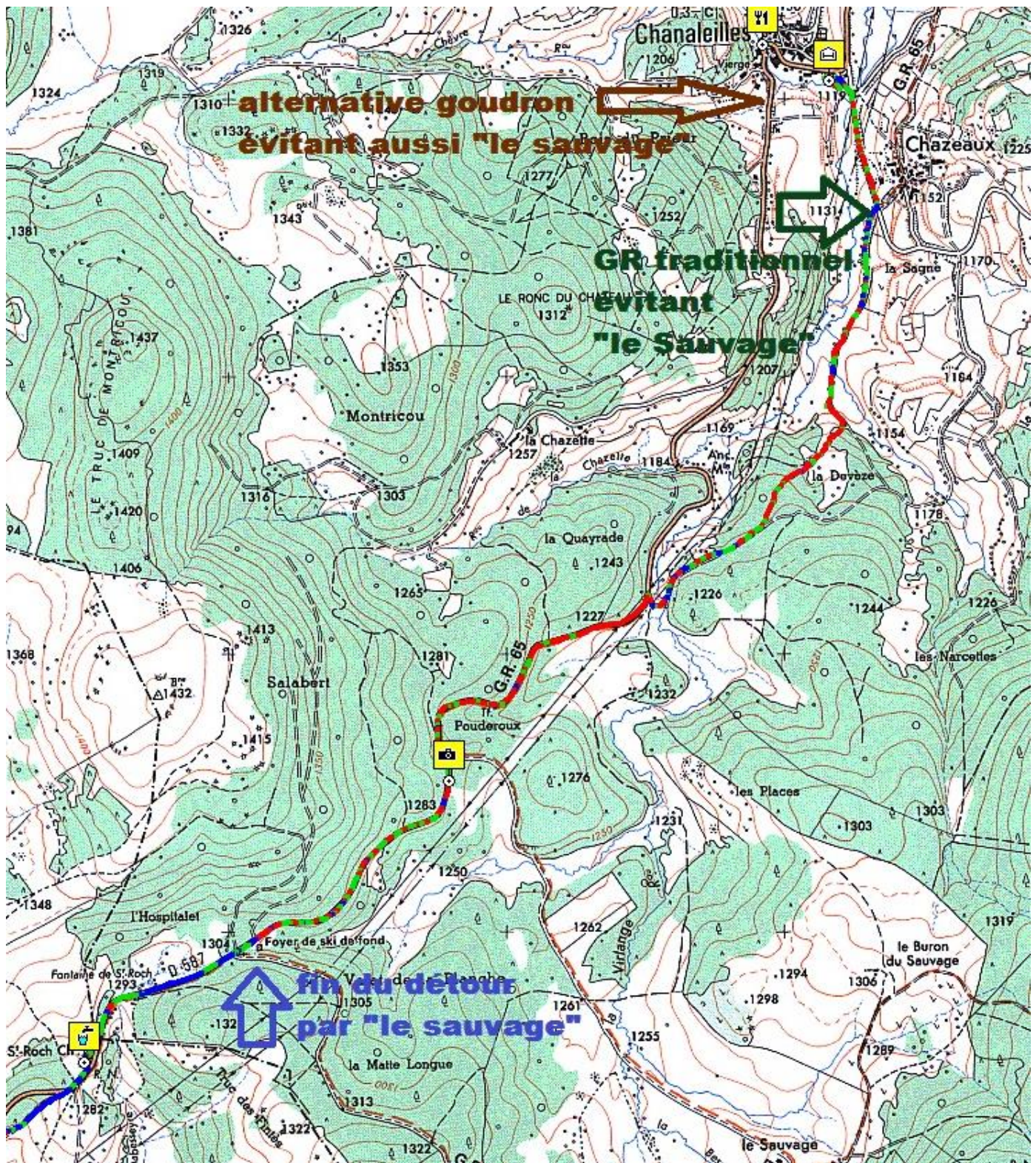
Da qui il GR segue la D589, soprattutto in caso di pioggia, sennò deviare a sx verso le Pinet, la Foret, la Clauze (**a Grèzes**: Refuge des Pèlerins de Margeride 06 81 20 66 08 Michèle et Michel, 6pl/12€. MP 26€), la torre, la strada/ **Bel rifugio aperto con camino, letto e bagni nuovi, gratuito**



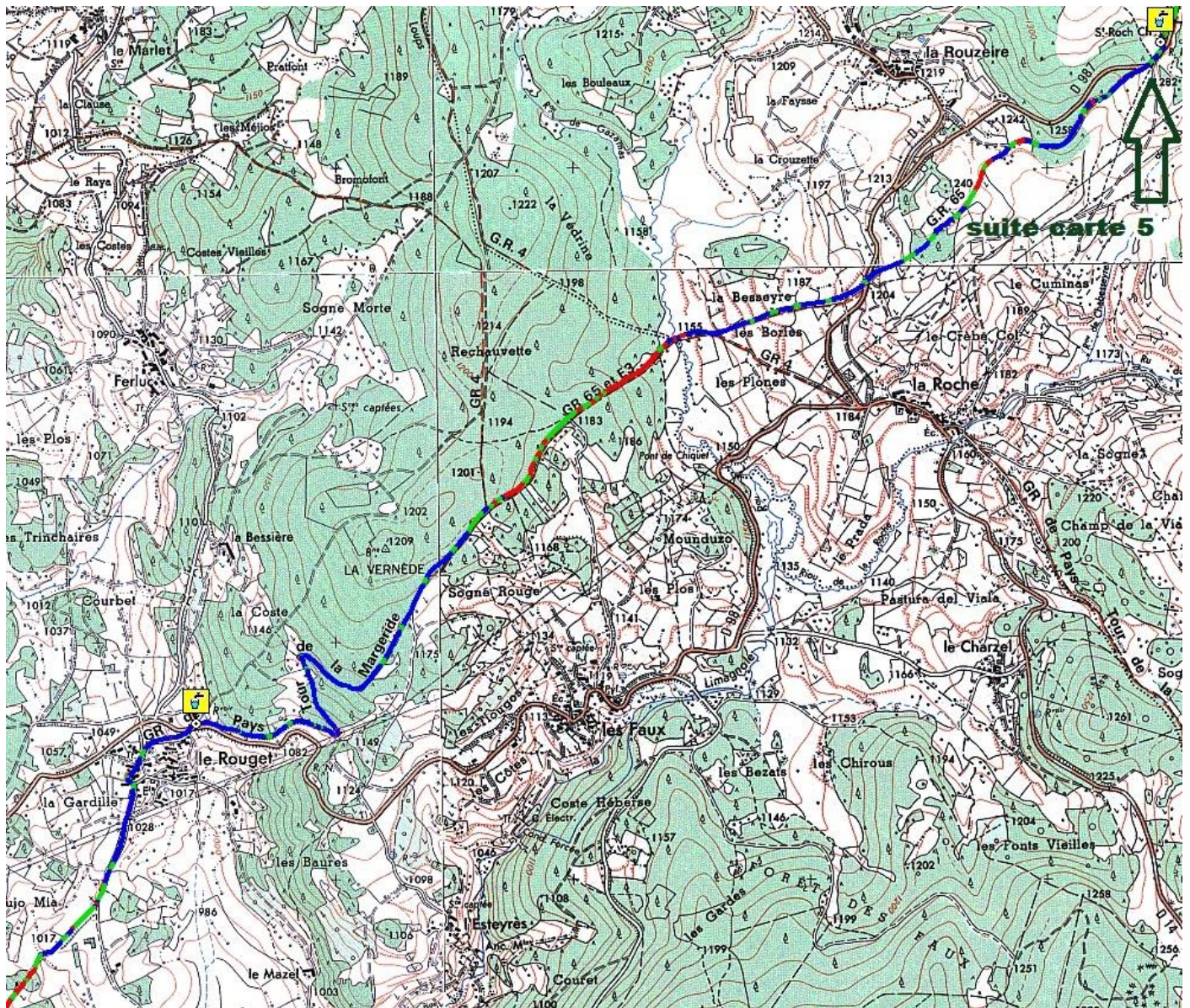
10km 1150m Falzet (area picnic), formaggeria, Villeret d'Apcher, qui o seguire la D587 lato dx fiume o GR // GEP Auberge des 2 Pèlerins 0471744723 & 0630668845 a Le Villeret d'Apchier 22pl/17€ 39€dp/



4km 1292m Chanaleilles : GEP café du pont 0471744163 (500m da GR) da 12pl 16€ dormitorio, dp 31-35€- viveri/ **Chazeaux: buona AC** (se è ancora aperto) da due missionari laici, tel 0670486849 con DP a donativo/ altro GEP esosi!!! Ormai la variante per le Sauvage è diventata quella ufficiale... **6km 1300m**: GEP Domaine du sauvage, prenotare 0471744030 da 41pl/38€ dp obbligatoria - Antica fattoria templare, un po' rustica, in gestione collettiva degli abitanti/ ritornare su D987, Cappella e fonte di saint Roch (timbro), area sosta

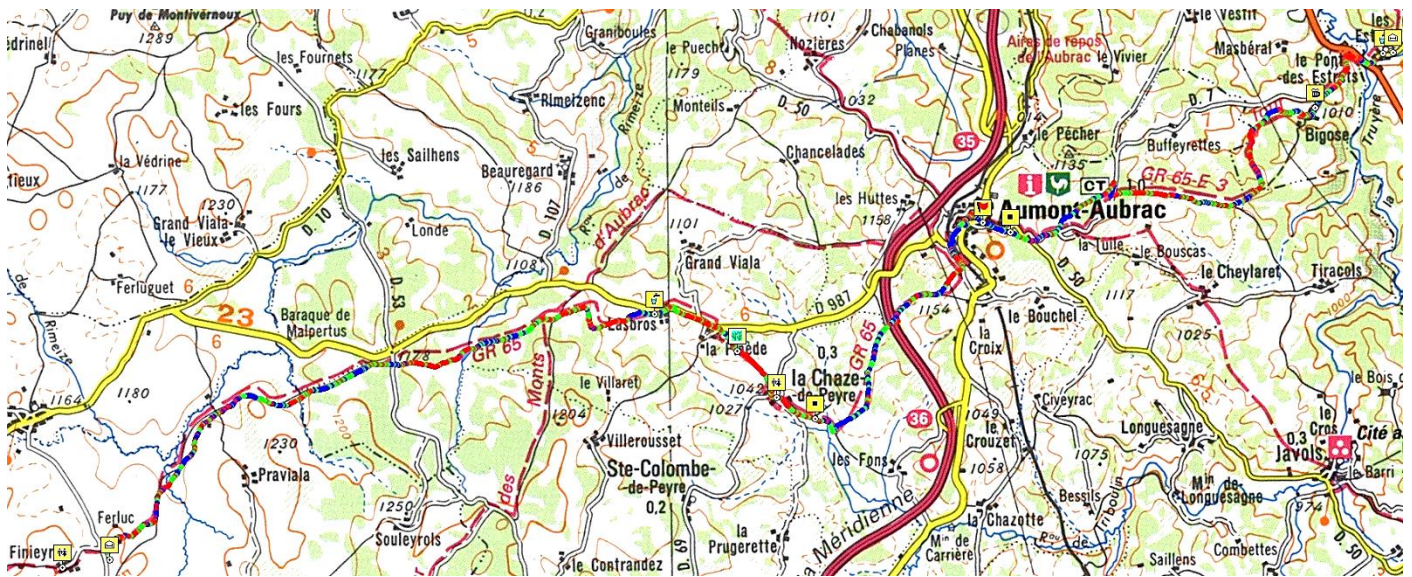


10km 1300m Lunga discesa sassosa verso **le Rouget** (case in grès rosso- GEP Pic 0466315351-0633556103 da 12pl 17€- 32€ dp), si continua su strada. Attenti ai segnali!!!



7km 950m Saint Alban Limagnole: GEP Penote, 19 route de Saugues 06 88 24 51 32
 Chapel, 4pl 16€ Cucina/ GEP aux amis, 34 grand rue, 0621643951 da 8pl 18€/ GEP bar
 l'Europe, 30 Grand Rue 0466311582 da 19pl 15-20€ dp 35€/ GEP Antre Nous 19 rue de la
 Comète 06 61238511 da 12pl/ 20€ dp35€/ GEP le refuge du pelerin, 37 grand rue, tel
 0607471261 da 12pl 36€ dp/ GEP Pizzeria du centre, 32 grand rue, 0466315004, da 13€
 dortoir, 23€ camera, dp 29-39€/ castello e chiesa/ potete seguire la D987 od il GR verso
 Grazieres, passare a sx la Limagnole verso Chabanes

7km Les Estrets Fontans: area picnic/ Attraversare la N106, ponte, salita, Bigose, salita, poi la D7



8km 1050m Aumont Aubrac: OT - GEP chemin faisant, 15 av de la peyre tel 0624831936, 20pl 25€ con colazione/ GEP hotel merelle, place du foirail, tel 0466313897 da 14pl 12€ dp 35€/ GEP bar Route d'Aubrac, 0676684390 Romain, 12€ 7pl in dormitorio e 4 camere/ GEP Ferme du Barry 0671831746 da 36pl/18€ dp 40-48€/Camping municipale/ passare sotto ferrovia, seguirla, salire a dx, a sx sotto autostrada, recinti, strada a dx per la Chaze (cavalli), a sx D987 (bar e fontana a Lasbros), continuare su GR o seguire D987

11km 1174m Les quatre chemins: l'attrazione locale, Regine è morta, i locali sono chiusi; ma dall'altra parte dell'incrocio è aperto un GEP accogliente per prendere un po' d'acqua ed un caffè: GEP aux quatre vents, 0664193403 da 13pl dp 38€// Seguire strada per 400m, poi a sx brutto sentiero stretto con erbacce, luoghi pantanosi, il guado, la salita, incrocio pericoloso, il mulino della folle (pazza) in alto a dx dove inizia la variante per Malbouzon (GEC alle scuole), l'incrocio con la D73, continuare dritto



5km 1200m Fineyrols: GEP les gentianes 0466325277 da 21pl/40€ dp/ blocchi di granito, sentiero, salita a Roc des loups, scendere a strada e poi a sx

4 km Rieutort: prima del villaggio, una coppia intraprendente vende di tutto per rifocillarvi/ Sulla D900, ponte stretto, poi a dx salitaccia su cammino. NB: possibile variante per salire alla Cascade du Déroc con le sue canne d'organo vulcaniche

4km 1234m Montgros: Passare il cimitero e seguire sentiero. All'arrivo alla strada nazionale a Nasbinals, scendere a dx verso il centro su marciapiede e non seguire il GR che sale nel monte, chissà perché!!!

2km 1180m Nasbinals: Centre d'Accueil NADA, 0632184353 da 38pl. 12€ camera 14€. Cucina, colazione offerta a donativo/ GEC Maison Richard, rue principale, 0466325947 e mairie 0466325017 da 19pl 12-14€. Cucina e viveri/ GEP Sorbier, rte d'Aubrac 0466325679 Hervé, 18pl 13-15€. Colazione 7€. Cucina/ GEP la grappiere 0466321560 da 15pl/21€ no dp, entrata villaggio/ Chiesa romanica XI sec, villaggio animato// salite e paesaggi stupendi

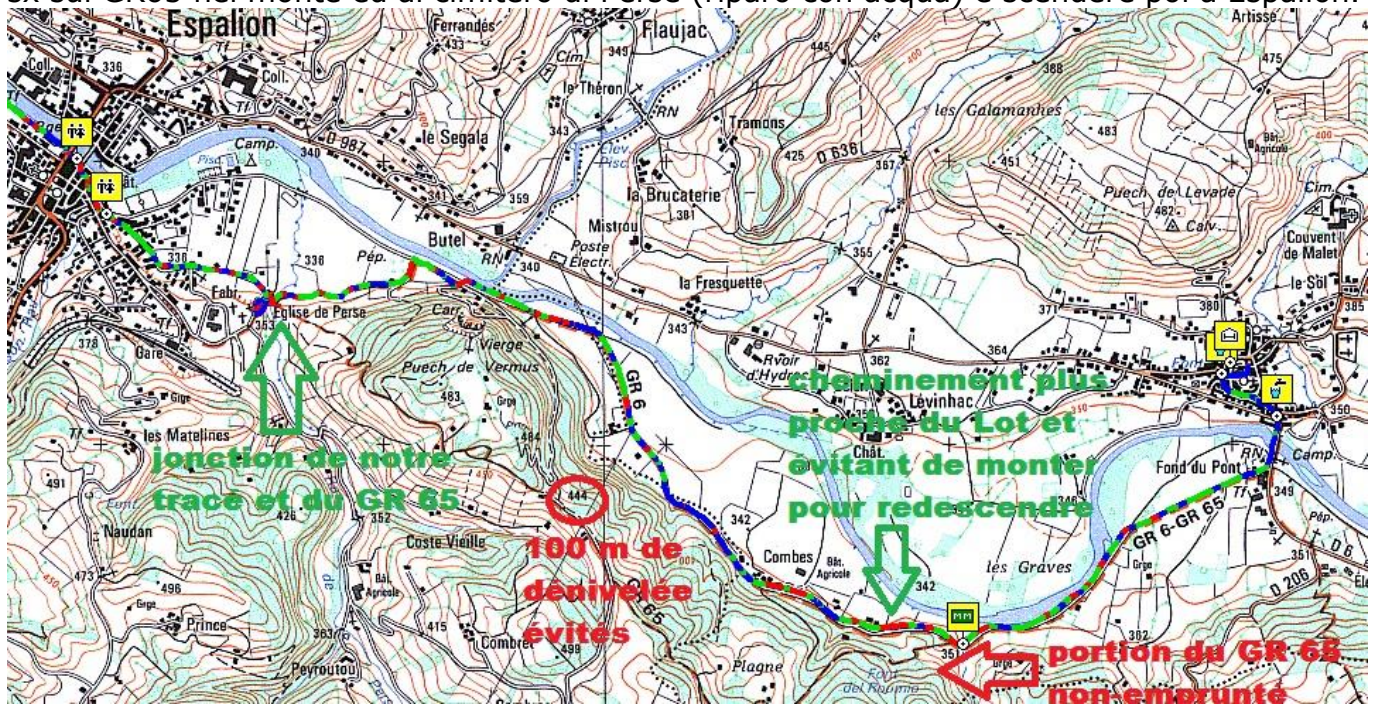
9 km 1307m Aubrac: OT - GEC tour des anglais, in gestione hotel Domerie 0565442842 o municipio 0565442551 da 16pl 11€ Cucina, ristorante 25€ la sera/ Chiesa e torre degli inglesi del XIV sec; domerie d'Aubrac (antico hospitale)/ grande discesa da 1300mt a 800mt slm/ seguire D987, deviare a sx su sentiero spesso fangoso, un guado, Belvezet, sentiero, ruscello, a sx la strada in discesa



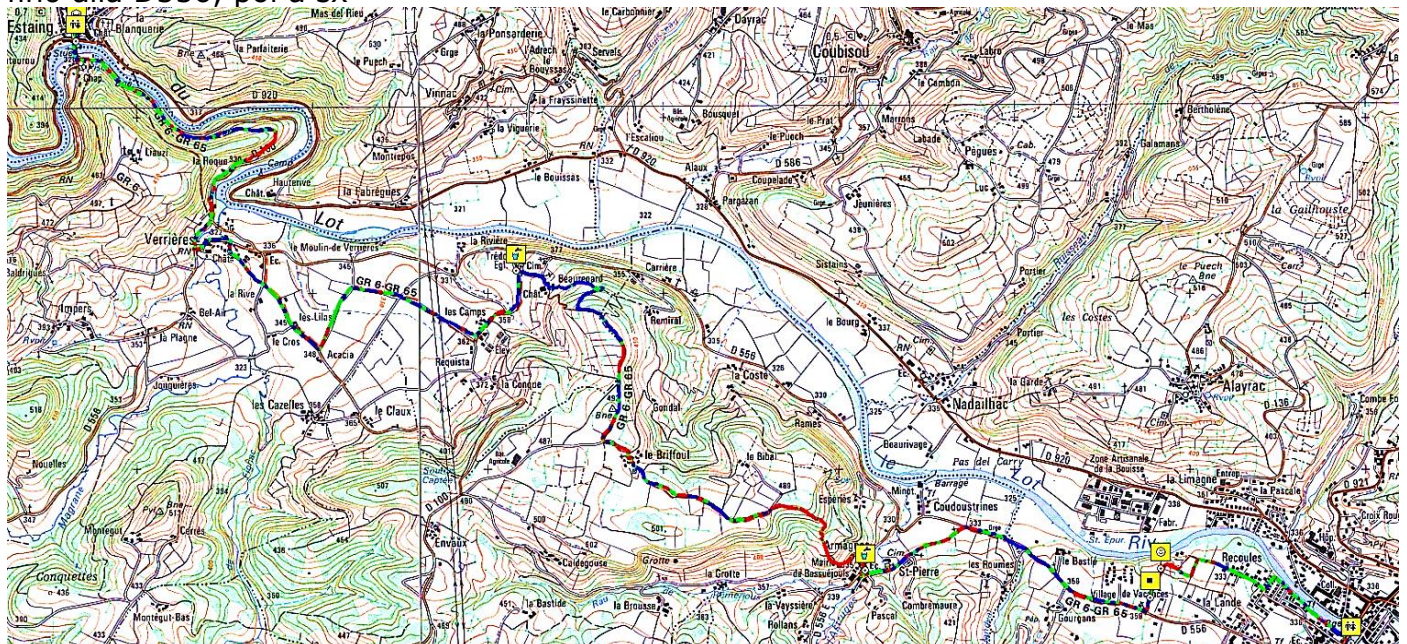
7km 808m Saint Chely d'Aubrac: OT- GEC e camping Fanny e Jeremy, route d'Espalion 0629835882-0619506711 da 26pl 20€, cucina/ GEP Sarbonnel 0565448189- 0670206193 da

6pl/14€ dp 37€/ altri GEP e HR/ Dal Ponte dei pellegrini lunga salita nel bosco sopra il cimitero, prendere D19 a dx fino a Recours, su strada a dx per Cambrassats e Foyt (non scendere in valle sul GR), lunga discesa a Lestrade (acque, bibite e caffè offerti al vecchio forno comunale), lunga discesa spezzaginochia nel sentiero disastroso fino al nuovo ponticello, salire alla D557 in salita, salita a la Rozière, altri saliscendi, Grèzes, discesa a Cinqpeyres, deviare al Couvent du Malet: GEP da 27 camere/41€ dp, tel 0565510320/

16km 385m Saint Come d'Olt: GEP du Romieu, 12 rue Crémade, 0635591605 da 19pl/16€ dp 38€/ GEP l'antidote, 22 chemin des plantiers, tel 0641906289 da 8pl 20€ con colazione, cena a donativo/ GEP la casa de Annie, 8 rue mathat, tel 0637209676 da 10pl 17€ dp 38€/ GEP Halte d'Olt, 15 route de Boraldette 0676266989 e 0679083272 da 8pl 16€. Colazione 6€. Cucina/ Valle del Lot, borgo medievale/ scendere al ponte e deviare a dx lungo il fiume lungo la ciclabile piana (GR6). Potete continuare così verso il camping e giardini (acqua) o salire a sx sul GR65 nel monte ed al cimitero di Perse (riparo con acqua) e scendere poi a Espalion.

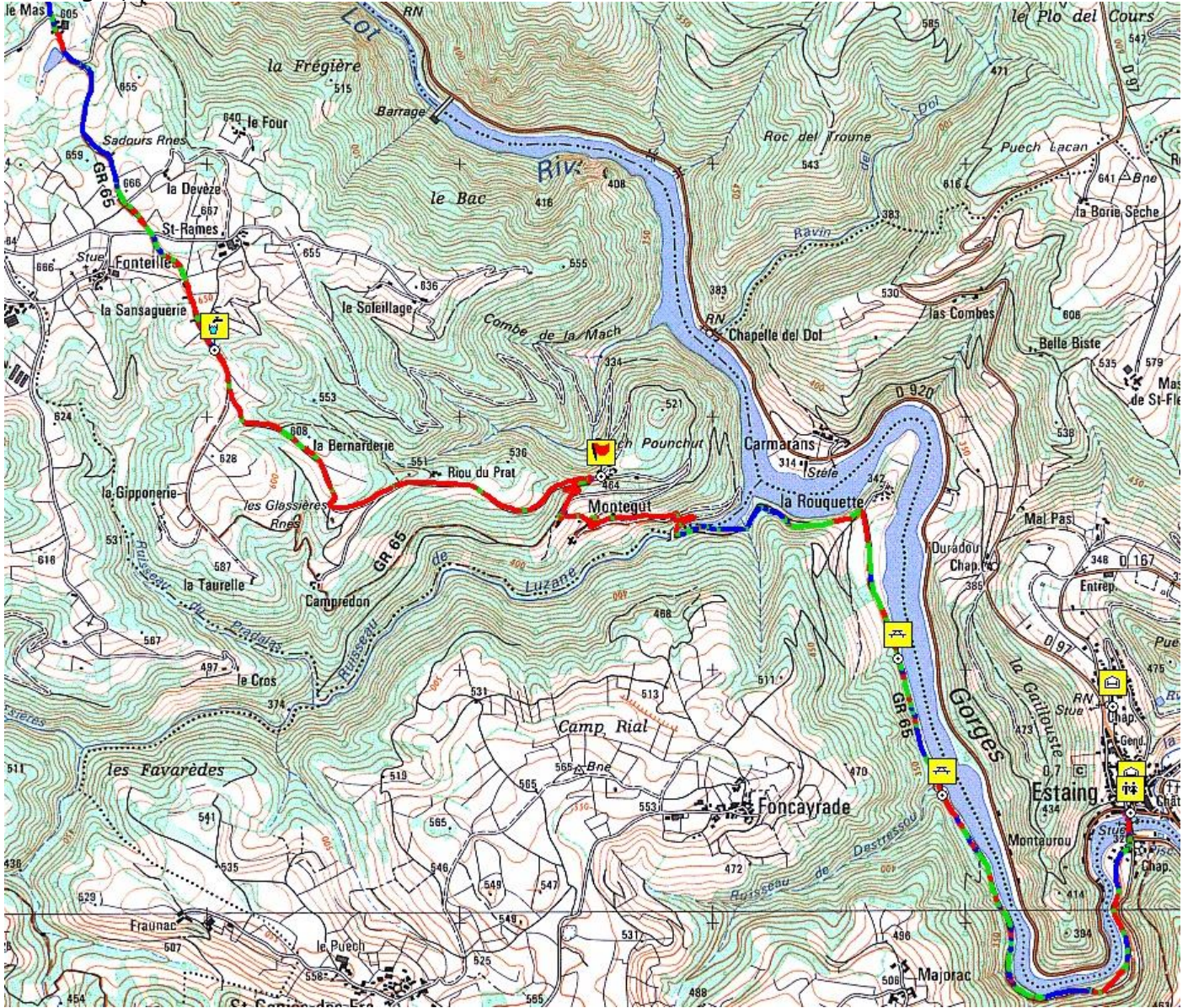


8 km 342m Espalion: GEP Source Saint Hilarian, 21 rue Fontange 05 65 44 12 29 Jacqueline, 22€. Cucina. 15 pl/ GEP au Fil de l'Eau, 5 rue Saint Joseph 0677585308 da 24pl 16€. Colazione 6€. cena a 15€/ GEP halte saint jacques 18pl/16€ 37€ dp rue trémolière 8, tel 0628303830/ GEP du pont vieux, 7 rue Canel 0638320988 da 12pl 17€/ ponte antico, castello Calmont/ attraversare la strada principale (lasciare il ponte a dx), seguire la riva sx del Lot fino alla D556, poi a sx

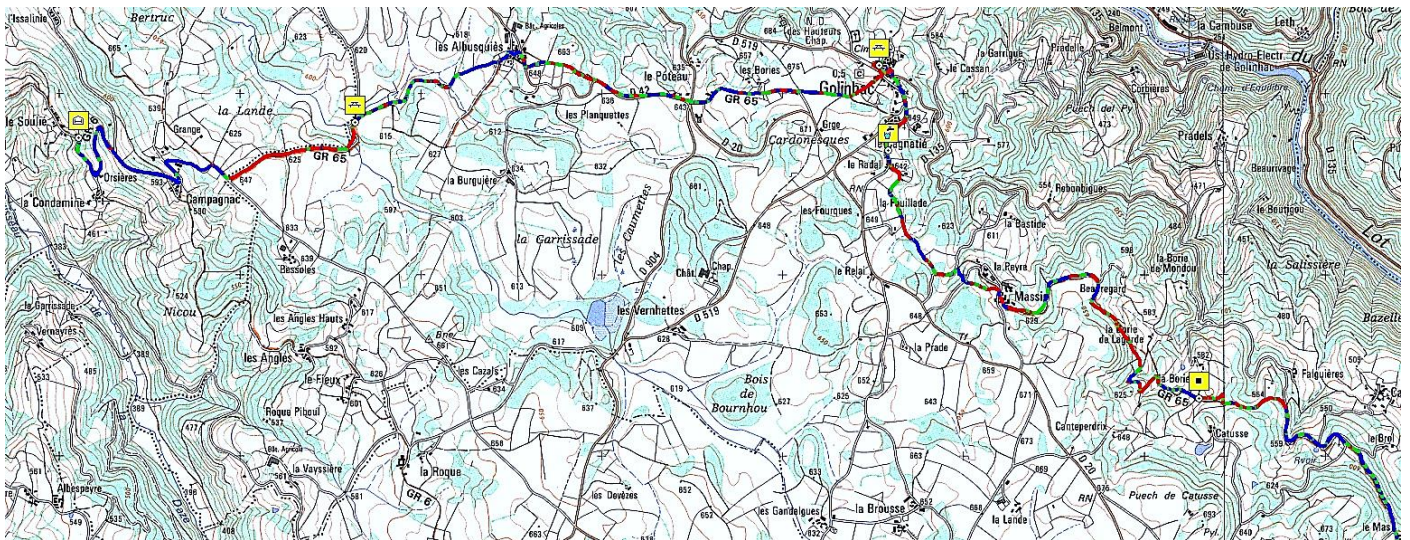


1km 350m Saint Pierre Bessuejols: o la strada in basso a dx nella valle che va a Verrieres o il GR che sale duro, poi si continua su stradina, discesa a Beauregard, proseguire su strada per Verrières, più semplice, lungo il fiume

11km 320m Estaing : GEC 0644955214, place du Foirail da 21pl 17€ Cucina/ GEP st Jacques, 8 rue du collège, 12pl donativo/ GEP st Christophe, 5 rue st fleuret, 15pl 17€/ GEP Aurelie 0695821595 al 3 rue du collège, 8pl 16€/ GEP David, 0644187295 al 31 rue st François, 6pl 17€/ GEP Ulteira, 1 av d'espalion, tel 0663338822 da 14pl 16€/ ponte, abbaziale, castello/ GR segue riva sx fino a la Roquette ed il ponte, là si sale duro a Montegut, poi saliscendi fino a Golin hac

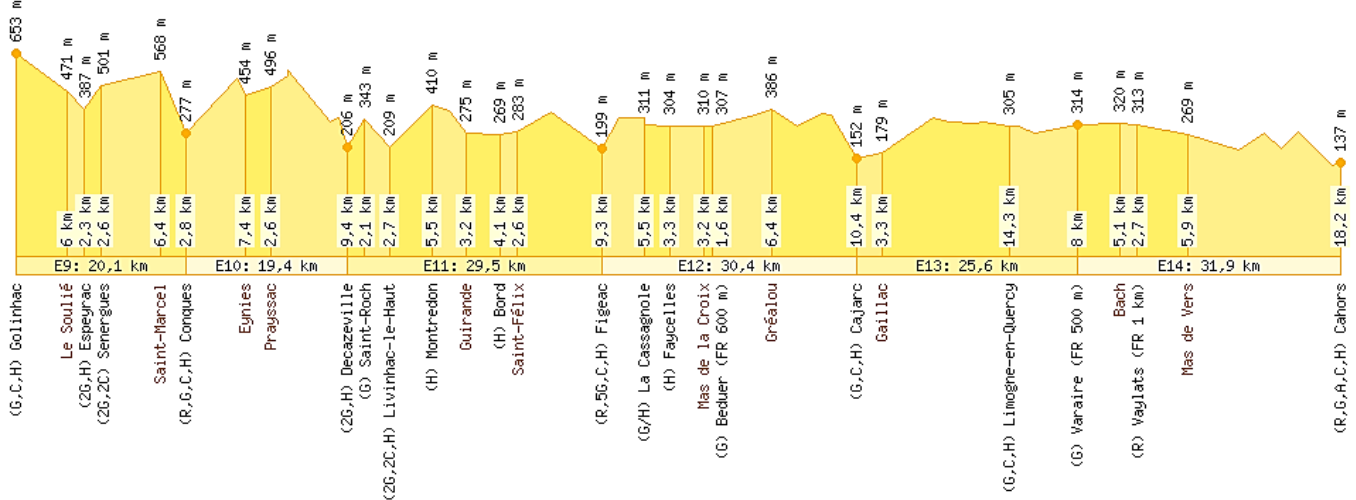


14km 650m Golin hac: GEP Dissac a Massip 0671380757 da 20pl/16€ cuc 37€ dp (2km prima)/ **GEC/C Pole Touristique Bellevue**, 0689554632 da 18 e 13pl 15€ + camere e camping/Cucina. Piscina/ piccolo supermercato/ Salire fino a le Poteau, la strada, les Albusquies, Campagnac, la strada. **Le Soulié:** AC religiosa da Michel tel 0649074661-0642356901 da 14pl, prenotare



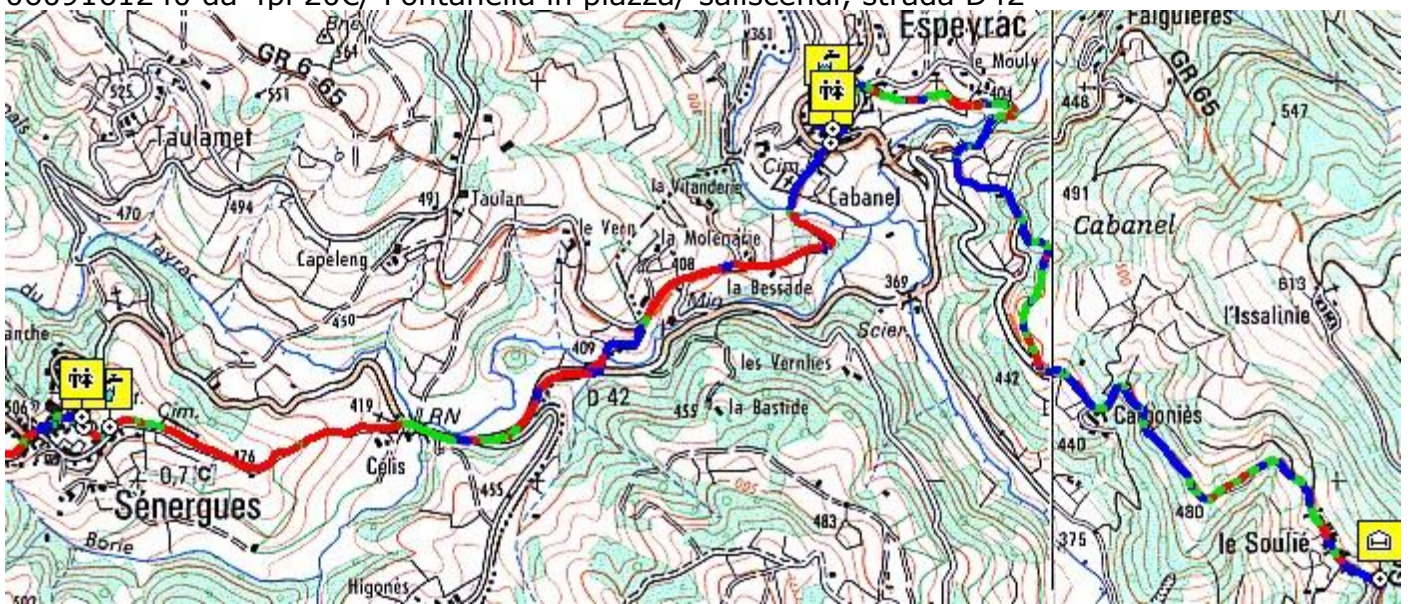
II - De Golinac a Cahors - 156,9 km

Parte II del viaje desde Le Puy-en-Velay hasta Cahors (334,8 km) por la Vía Podiense.
 Se muestran las altitudes y distancias parciales de las 18 localidades con alojamiento y de otros 11 lugares.
 G: gîte d'étape o centre d'accueil para senderistas. R: refugio o acogida de peregrinos. A: albergue juvenil.
 C: cámping. H: hotel, hostel, casa rural, chambres d'hôtes... FR: fuera de la ruta.

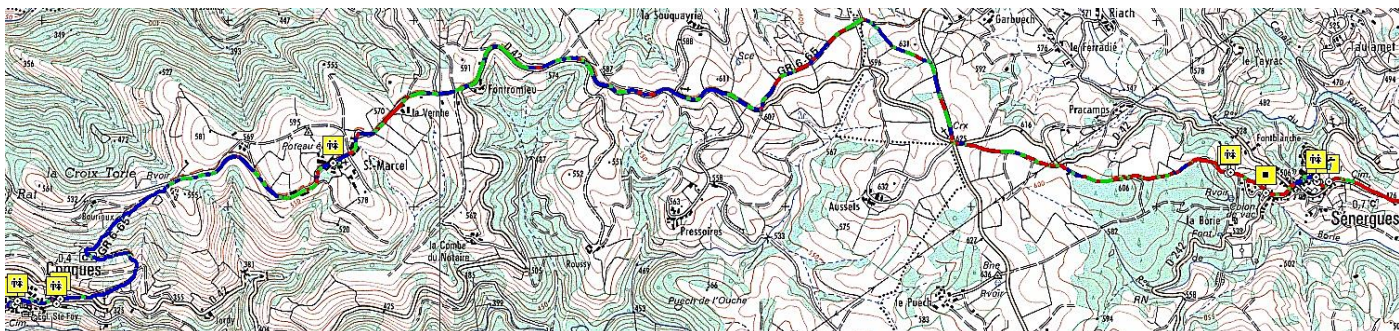


Gráfica generada por Godesalco.com para flavio el 25 de septiembre de 2013

9km 370m Espeyrac : GEC d'Espeyrac 0565698869 da 14 pl 15€ Cucina/ GEP Benjamine, 0609161240 da 4pl 20€/ Fontanella in piazza/ saliscendi, strada D42

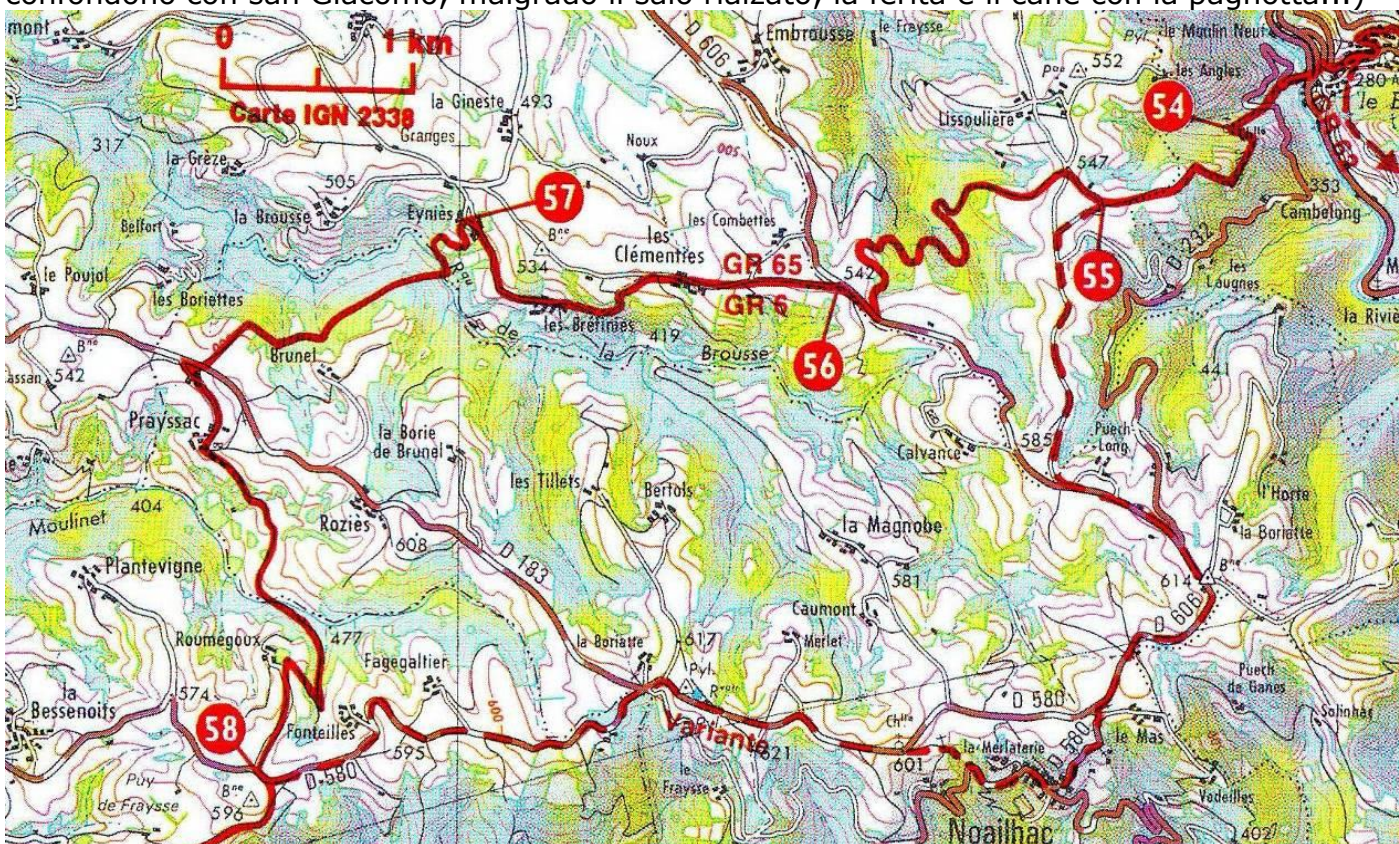


3km 506m Senergues: GEP domaine de Senos, 0565729156: camere 33pl/19€ cuc dp 43€/ O la D42 o il sentiero di fianco fino a Fontromieu, poi strada per saint Marcel e la lunga discesa sul sentiero incassato fino a Conques

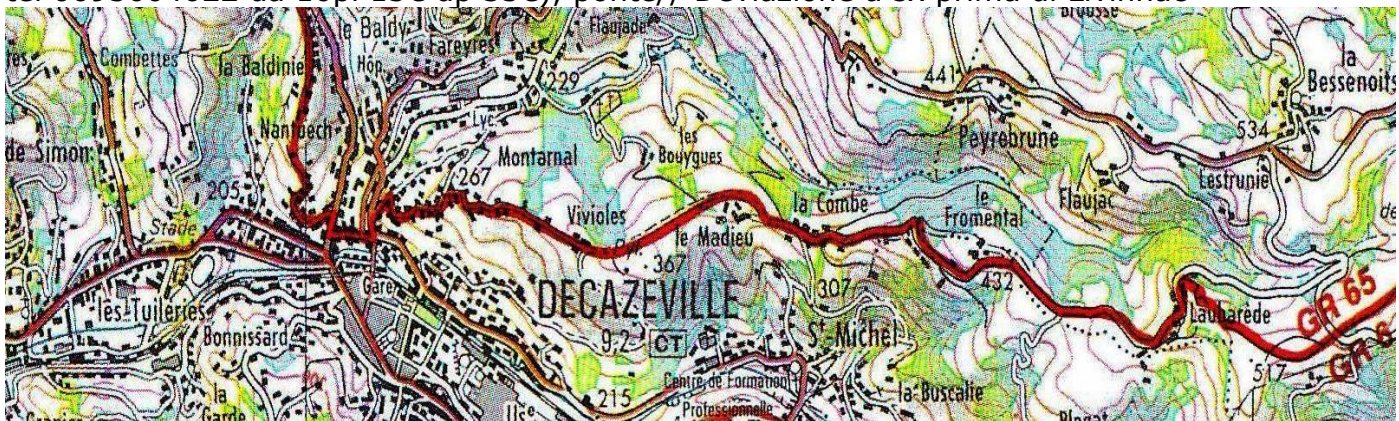


9km 280m Conques (concha, conchiglia): GEC rue roudié, da 41pl/12€ cuc 05 65 72 82 98 e OT 05 65 72 85 00 / GEP Abbazia sainte Foy, 0565698512 da 95pl/12€ dp 31€, frati bianchi prémontrés, musica d'organo quotidiana. NB: la storia racconta che i frati rubarono le reliquie di sainte Foy per attirare il turismo religioso in questo posto perso tra i monti e ci sono riusciti ... turismo e prezzi alti! Poi si scende al ponte romano e si sale **molto duro e lungamente** fino al bivio: a sx variante Noailhac, a dx GR65

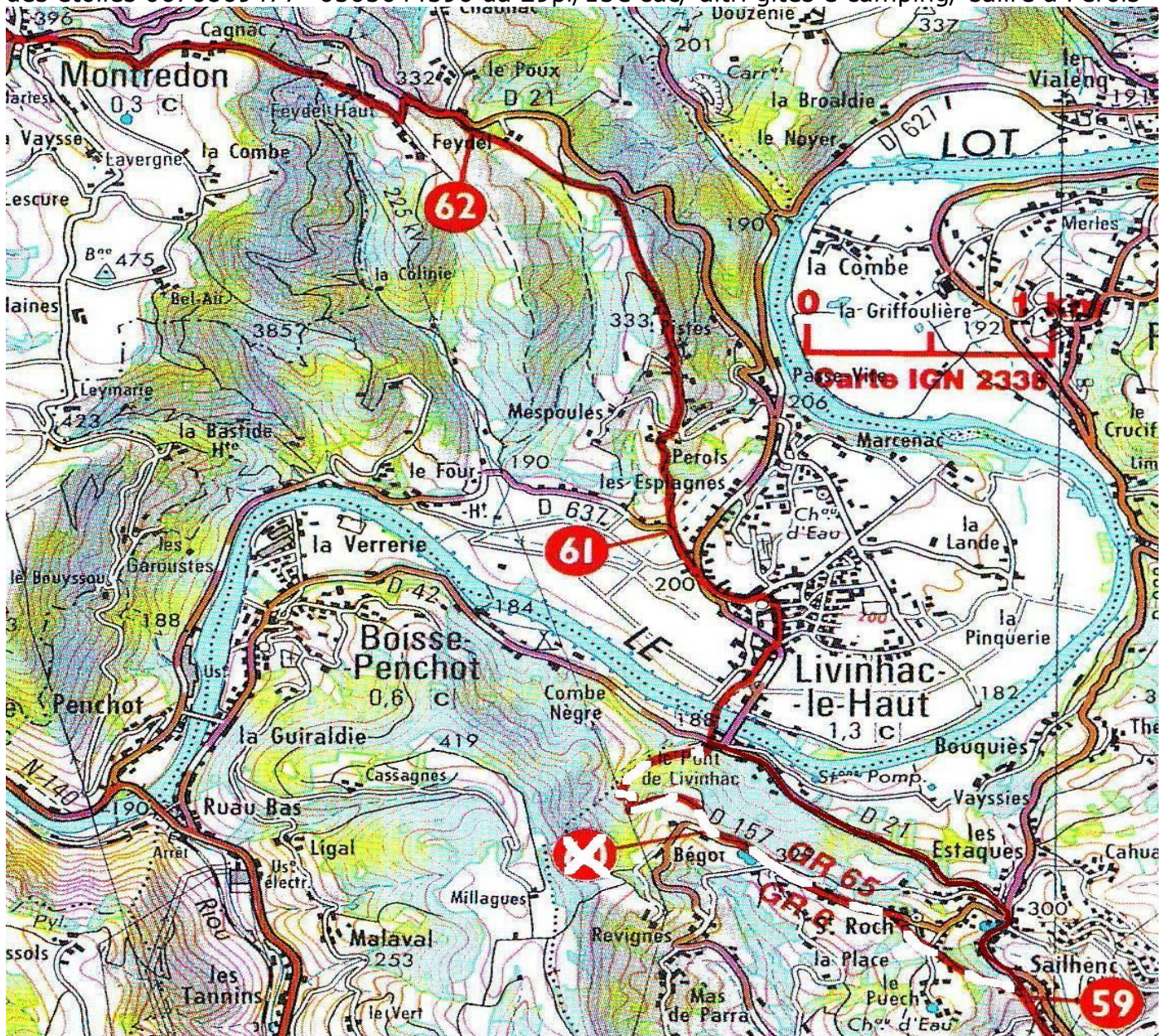
7km 550m Noailhac: GEC 0565729125 da 18pl/12€ cuc 32€dp/ Chiesetta di san Rocco (che confondono con san Giacomo, malgrado il saio rialzato, la ferita e il cane con la pagnotta...)



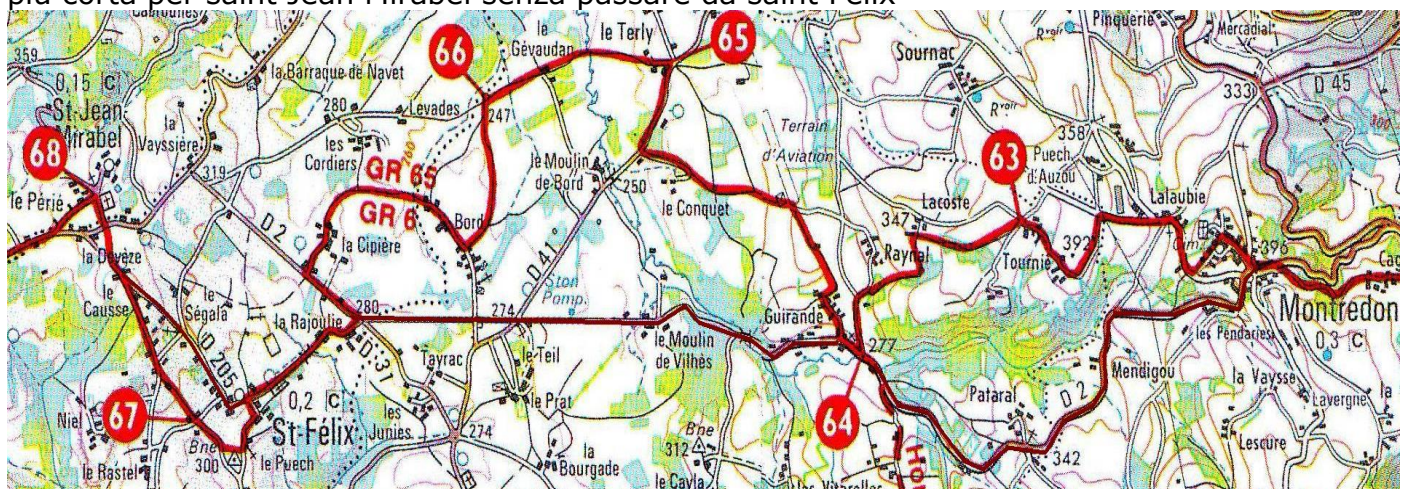
14km 215m Decazeville: GEP Volets Bleus, 3 rue Douls 0649899716 da 15pl 13€/ Proseguire per rue Laromiguiere, chemin di Nantuech, la Baldinie, saint Roch (GEP Caroline, tel 0695604622 da 10pl 15€ dp 35€), ponte// Deviazione a sx prima di Livinhac



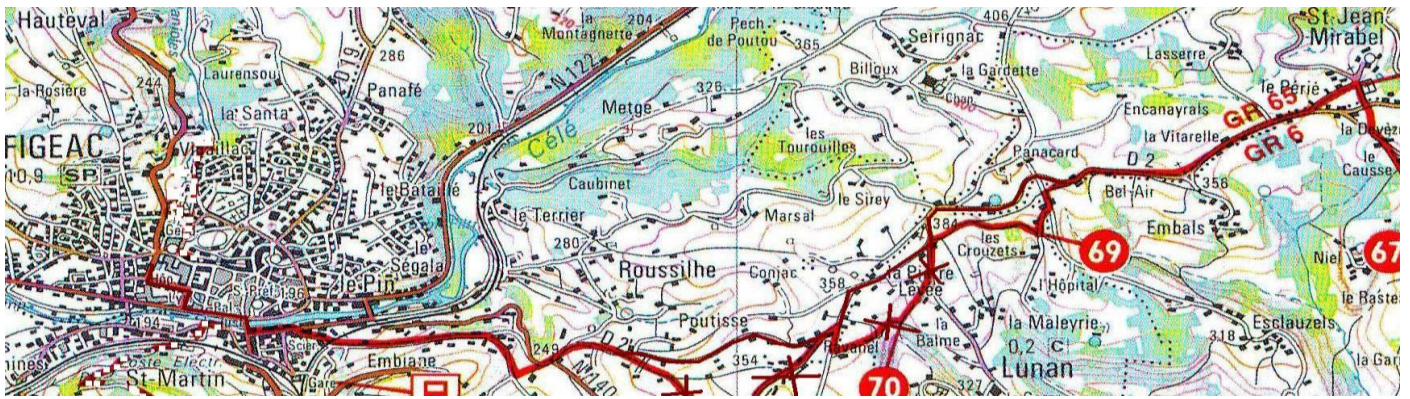
5km 200m Livinhac le haut : ormai il villaggio si é riempito di gites ! GEP la vita é bella, place du 14 juin tel 0677557833 da 15pl 15-22€/ GEP Claire, 25 rue couderc, 0651010288 da 14pl 16€/ GEP Magnanerie, 170 rue du Faubourg 0637004785 da 15pl 19€ dp38€/ GEP chant des étoiles 0676869477- 0565644596 da 29pl/15€ cuc/ altri gites e camping/ salire a Perols



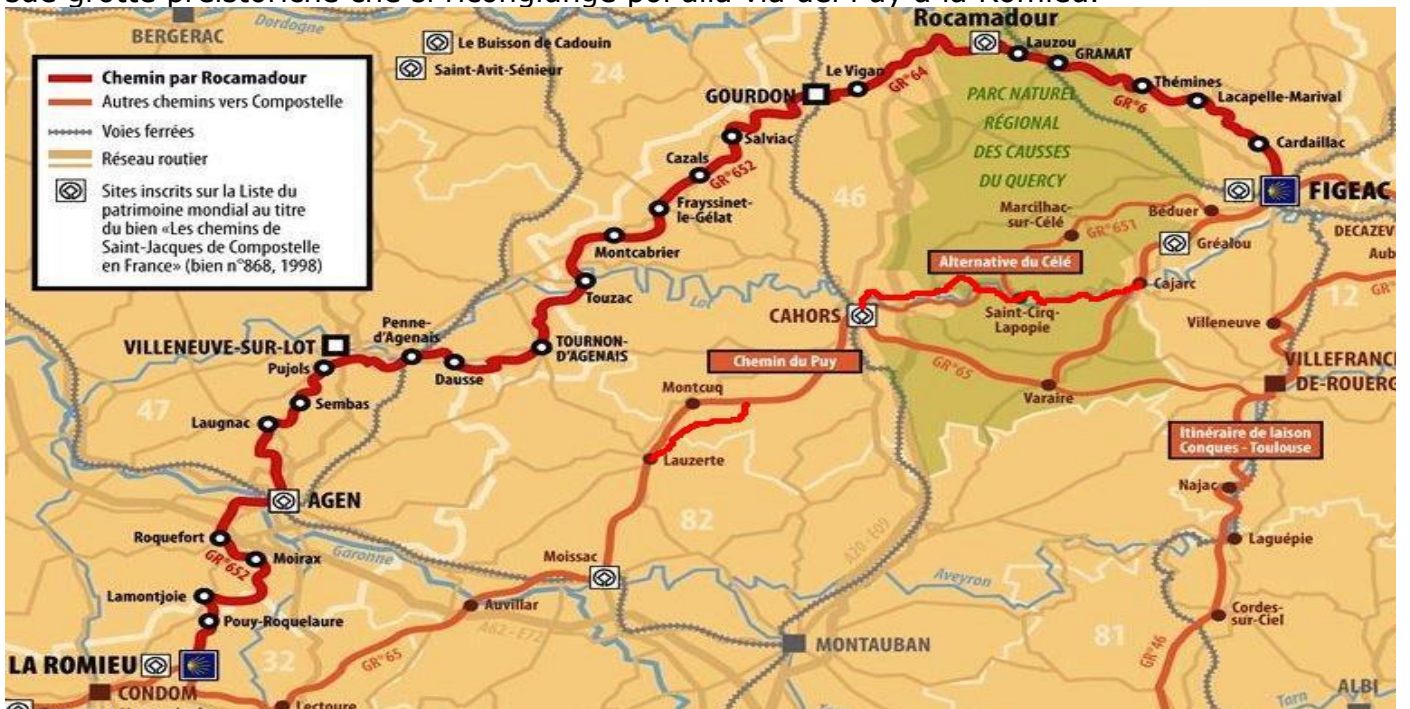
Montredon: GEP Moniot 0783384959 da 6pl 15€/ GEP Cambrou, nelle botti! tel 0684660012 5pl 20€ fuori cammino/ Poi la D2 o il GR per la chapelle de Guirande NB: da qui la strada é piú corta per saint Jean Mirabel senza passare da saint Felix



14km 300m Saint Felix: GEP botte de paille 0672049993 da 6pl 15€/ area sosta/ la D205 per saint Jean Mirabel (area sosta con bagni), seguire D2 fino al fiume



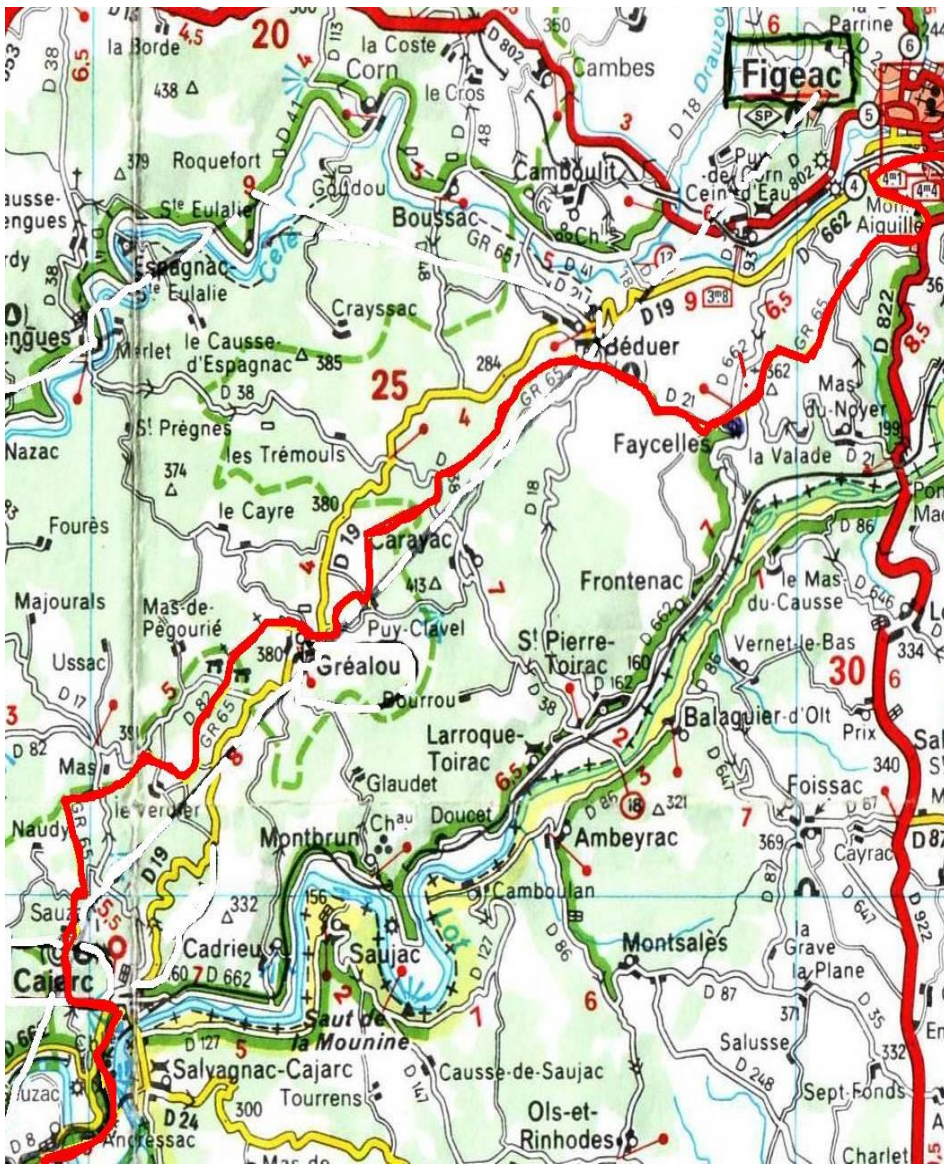
11km 210m Figeac: GEP Carmel, 9 av Jaurés 0614320551, 8 pl Cena e colazione a donativo/ GEP Soleilho, 8 rue Prat 0675899653 da 6 pl 19€ Cucina/ GEP Coquelicot, 20 av du faubourg du Pin 0627586754 da 15pl 15€/ GEP Chemin des Anges, 30 allée V. Hugo, 0749619601 da 7pl 18€/ GEP Celia, 29 rue Zola, 0605109659 da 11pl 17€/ GEP du Gua, 14 bis, rue Joffre 0674732269 da 15pl dp 35€/ Museo Champollion, quello della stele di Rosetta/ Qui inizia la Variante per Rocamadour con il suo santuario, la spada di Orlando nella roccia, le sue grotte preistoriche che si ricongiunge poi alla via del Puy a la Romieu.



Invece il **GR65**, passato il fiume, sale lungamente al monumento dei partigiani del Cingle, qualche sentiero, zona industriale, segue la strada stretta e pericolosa in alcuni tratti tra i muretti fino al GEP della Cassagnole, una piccola oasi lontana da tutto

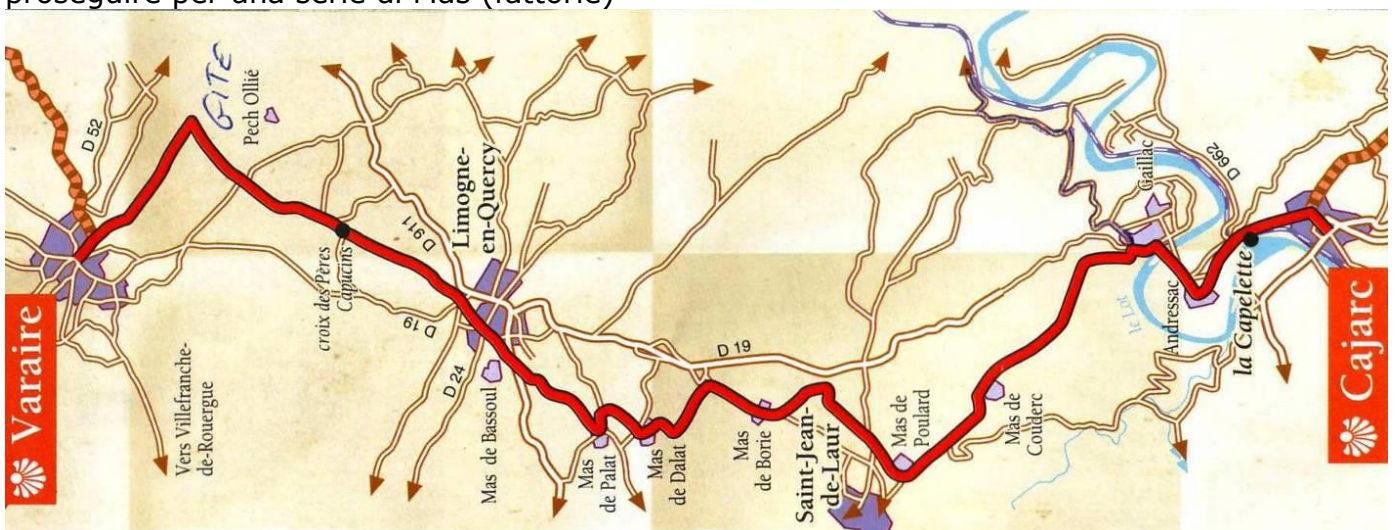
6km 311m Cassagnole: GEP Relais saint Jacques, 34pl/14-16€ spaccio interno, cuc 0565340308// poi seguire la D21 verso Faycelles (BR)

6km 315m Bédouer: BR- Camping pech ibert (1km dopo) 0565400585 da 25pl/20€ cuc/ Qui inizia la **Variante GR651** per la valle del Célé// la via del Puy continua sui sentieri verso Grealou (dolmen- GEP Ecoasis, al Puy Clavel 26pl/16-22€ dp 37€ 0671004830/ verso Pech Laglaire e Roc de Conte, discesa ripida



20km 160m Cajarc: GEC place du forail-rue Cascade, 0614665489 da 20pl/14€ cuc/ GEP pelerin, Lagarrigue, 11 rue lacaune, 0674324440 da 10pl/15€ cuc/ camping/ si prosegue verso Gaillac e qui si offrono due possibilità: **A) GR65 verso Limogne e Varaire o la mia variante B) nella valle del Lot, più semplice, su strada verso saint Cirq Lapopie e poi lungo il fiume nella tagliata con i bassorilievi**

4km 160m Gaillac: 500m dopo Cajarc deviazione alla Capellette, segnavia arancio (da qui per saint Cirq Lapopie seguire la strada D8 a dx appena fuori paese)/ il GR65 sale a sx, sentieri per Mas Couderc, Mas Poulard, non entrare a Saint Jean de Laur (GEP), ma proseguire per una serie di Mas (fattorie)



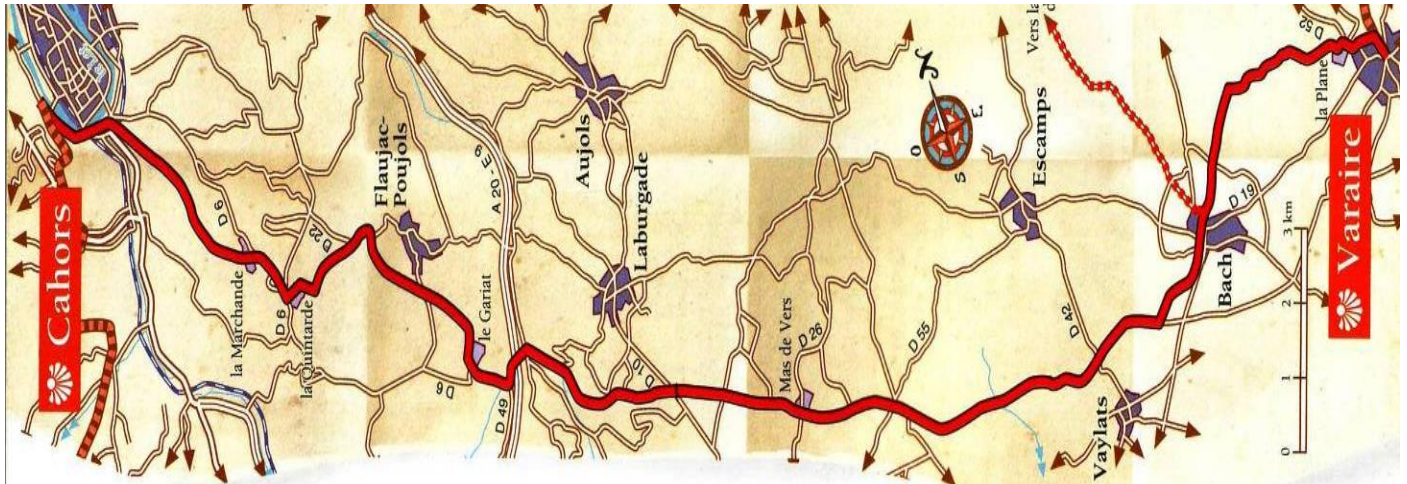
Variante A) GR65 13km 310m Limogne en Quercy : GEC, rue de la Halle, 9pl 17€.

Cucina 0612848647 mairie 0565315001 / camping / Seguire fino alla croce dei cappuccini, passare vicino (900m) al Pech Ollié (GEP), poi gomito a sx verso Varaire

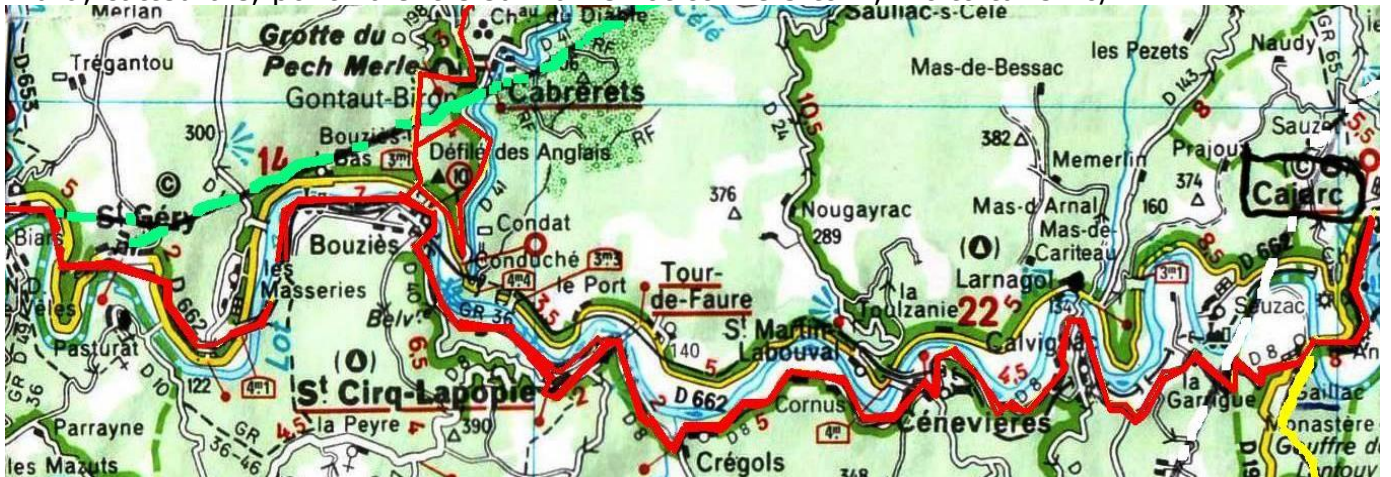
A) km6 315m La Plane- Varaire: GEP Marronniers, 05 65 31 53 85 da 17pl 17€ dp 37€/ GEP clos des escoutilles 0673470236 da 12pl/17€ 37€ dp/ Da lavatoio su stradina cimitero, la Plane, Bach (GEP Grange Saint Jacques 0645383761 da 10 pl dp 36€/ GEP Relais Arc en Ciel, 12pl 18€ 37€dp 0645259297/ deviazione per Vaylats

A) km8 300m **Vaylats**: AC Couvent, 15pl/dp 30€, tel prima 0565316351/ Ritornare su GR verso Mas de Vers, poi a dx deviazione su D10 per il villaggio

A) km12 260m Andare verso autostrada, passare sotto, le Gariat, Flaujac, Quintarde, Marchande



A) km14 128m Cahors: informazioni alla maison de l'Octroi all'ingresso di Cahors e OT 0565532063// GEP Maison des Pèlerins, 158 rue Cayssines, 0565300306 da 10pl 20€ Cucina/ Relais des Jacobins, 12 di Rue des Jacobins 0662658166 da 15pl/16€-36€dp/ AJ, avenue André Breton, 0565532065, da 94pl 22€ Cucina/ città di origine romana, centro medioevale, mura, cattedrale, pont Valentré sul fiume Lot con le 3 torri, molto turismo/



Descriviamo ora la Variante B) Uscire da Gaillac (4km) su D8 verso Calvignac, Cenevières, Tour de faure (D662) con saliscendi fino al ponte in basso, poi salita a questo storico sito di vacanza dei Surrealisti (casa di André Breton) **18km Saint Cirq Lapopie** : GEP lou Bolat, di fronte al bar/ all'OT vi spiegano come andare a Cahors lungo il fiume, su ferrovia e GR (<http://fr.wikiloc.com/wikiloc/view.do?id=5060717>)



B) 18 km Saint Gery: GEP Pasturat, Arcambal 0565314494 caro!! 6p/35€ 13€ cena su sponda opposta / Scendere giù e seguire il Lot e GR36 verso Bouzies, poi ferrovia e ponte verso Pasturat, GR36 verso Arcambal e Cahors

B) km 22 Cahors: Vedi sopra per le note



Buon cammino! Flavio Vandoni flaovandong (at sta per @) gmail.com
www.camminando.eu